

**PAŠVALDĪBU APVIENOŠANĀS
PROJEKTS
RĒZEKNES NOVADA
IZVEIDEI**

Ziņojuma gala redakcija

2008

SATURS

Ievads	4
Terminu skaidrojumi.....	6
1. Rēzeknes novada attīstības stratēģija.....	7
1.1. Galvenie Rēzeknes novadu raksturojošie parametri.....	7
1.2. Novada priekšrocības un problēmas	10
1.3. Novada izveidošanas un darbības principi.....	11
1.4. Pašvaldību funkciju īstenošanas stratēģija novadā	13
1.4.1. Komunālo pakalpojumu organizēšana.....	13
1.4.2. Teritorijas labiekārtošana un sanitārā tīrība.....	14
1.4.3. Publiskā lietošanā esošo mežu un ūdeņu izmantošanas kārtības noteikšana.....	16
1.4.4. Izglītība	16
1.4.5. Kultūras vērtību saglabāšana un tautas jaunrades attīstība	18
1.4.6. Veselības aprūpes pieejamība	19
1.4.7. Sociālās palīdzības nodrošināšana	19
1.4.8. Aizgādība, aizbildnība, adopcija un bērnu personisko un mantisko tiesību un interesu aizsardzība	21
1.4.9. Palīdzība iedzīvotājiem dzīvokļa jautājumu risināšanā	22
1.4.10. Saimnieciskās darbības sekmēšana, bezdarba samazināšana	22
1.4.11. Likumos paredzēto atļauju un licenču izsniegšana komercdarbībai.....	23
1.4.12. Daļība sabiedriskās kārtības nodrošināšanā, žūpības un netiklības apkarošanā	23
1.4.13. Zemes izmantošanas un apbūves kārtības noteikšana	23
teritorijas plānošanas dokumentos	23
1.4.14. Būvniecības procesa tiesiskuma nodrošināšana.....	24
1.4.15. Civilstāvokļa aktu reģistrācija.....	24
1.4.16. Valsts statistikai nepieciešamo ziņu sniegšana	25
1.4.17. Tiesu piesēdētāju vēlēšanu organizēšana un nepieciešamo pasākumu veikšana novada domes vēlēšanās	25
1.4.18. Daļība civilās aizsardzības pasākumu nodrošināšanā.....	26
1.4.19. Sabiedriskā transporta pakalpojumu organizēšana	26
1.4.20. Pedagoģisko darbinieku tālākizglītības un metodiskā darba organizācija.....	26
1.4.21. Teritorijā dzīvojošo bērnu uzskaitē.....	27
1.4.22. Bērnu tiesību aizsardzība	27
1.4.23. Citas brīvprātīgās funkcijas.....	28
1.5. Efektīvas pārvaldes izveides un labas pārvaldības ieviešanas stratēģija novadā.....	29
1.6. Investīciju prioritātes novadā.....	30
2. Rēzeknes novada pašvaldības administratīvā struktūra.....	37
2.1. Lēmējvara	37
2.1.1. Novada dome	37
2.1.2. Domes priekšsēdētājs.....	37
2.1.3. Domes priekšsēdētāja vietnieks (vietnieki)	37
2.1.4. Komitejas	38
2.1.5. Komisijas	38
2.1.6. Pašvaldības iedzīvotāju iesaistīšana lēmumu pieņemšanā.....	39
2.1.7. Novada lēmējvaras struktūras shēma.....	39
2.2. Izpildvara un izpildinstitūcijas.....	41
2.2.1. Izpildinstitūciju veidi	41
2.2.2. Izpilddirektors	41
2.2.3. Novada domes administrācijas struktūrvienības.....	42

2.2.4. Struktūrvienības, kas pilda valsts deleģētās funkcijas	51
2.2.5. Novada iestādes	53
2.2.5.1. Izglītības iestādes	54
2.2.5.2. Kultūras iestādes	56
2.2.5.3. Sociālās aprūpes un veselības aprūpes iestādes	58
2.2.5.4. Sporta iestādes	59
2.2.6. Kapitālsabiedrības	59
2.2.7. Novada izpildinstitūciju struktūras shēma	60
2.3. Pagastu pārvaldes (pakalpojumu centri)	62
2.3.1. Novada pagasta pārvaldes (pakalpojumu centra) struktūras shēma	65
3. Apvienošanās īstenošanas plāns	67
4. Apvienošanās projekta sabiedriskā apspriešana	68
4.1. Sabiedriskās apspriešanas pasākumi	68
4.2. Sabiedriskās apspriešanas rezultātā veiktās izmaiņas projekta galīgajā variantā	70
Pielikumi	72

IEVADS

Rēzeknes novada apvienošanās projekta izstrāde veikta laikā no 2008.gada augusta līdz decembrim pamatojoties uz 24 Rēzeknes rajona vietējo pašvaldību - Audriņu, Bērzgales, Čornajas, Dricānu, Feimaņu, Gaigalavas, Griškānu, Ilzeskalna, Kantiņieku, Kaunatas, Lendžu, Lūznavas, Mākoņkalna, Nagļu, Nautrēnu, Ozolaines, Ozolmuižas, Pušas, Rikavas, Sakstagala, Silmalas, Stoļerovas, Strūžānu, Verēmu pagastu padomju lēmumiem par Rēzeknes novada izveidi. Saskaņā ar 04.09.2007. LR MK noteikumiem Nr.596 „Noteikumi par vietējo pašvaldību administratīvi teritoriālo iedalījumu” plānotajā Rēzeknes novadā ietilps arī Maltas pagasts, bet ņemot vērā to, ka Maltas pagasta padome ir iesniegusi pieteikumu Satversmes tiesā un uz Rēzeknes novada apvienošanās projekta izstrādes brīdī Satversmes tiesas nolēmums nav pieņemts – Maltas pagasts vispārīgi tiek iekļauts Rēzeknes novada apvienošanās projekta ziņojumā, neplānojot konkrētu novada darbību Maltas pagastā. Par Rēzeknes novada apvienošanās projekta sagatavošanu ir atbildīga Rēzeknes rajona Gaigalavas pagasta padome.

Pašvaldību apvienošanās projekts sagatavots, pamatojoties uz Administratīvi teritoriālās reformas padomes 2006.gada 9.augustā apstiprināto „Apvienošanās projekta sagatavošanas metodiku” saskaņā ar Latvijas Republikas normatīvo aktu prasībām.

Pašvaldību apvienošanās projekta sagatavošanas **mērķi** ir:

1. nodrošināt pamatotu, optimālu apvienotās pašvaldības – novada – organizatoriskās struktūras veidošanu, ievērojot politisko, ekonomisko, sociālo, kultūrvēsturisko un ģeogrāfisko situāciju uz vietas;
2. nodrošināt pamatotu un ilgtspējīgu investīciju plānošanu veidojamajā novadā;
3. nodrošināt atklātu, efektīvu un saprotamu pašvaldību apvienošanās procesu.

Pašvaldību apvienošanās projekta sagatavošanas **uzdevumi** ir:

1. sagatavot novada attīstības stratēģiju;
2. sagatavot veidojamās novada pašvaldības administratīvās struktūras projektu;
3. organizēt pašvaldību apvienošanās projekta publisku apspriešanu.

Apvienošanās projekta sagatavošanas tiešie **rezultāti** (izpildes rezultāti) ir:

1. sagatavots apvienošanās projekta ziņojums (Ziņojums);
2. sniegta informācija pašvaldību deputātiem, darbiniekiem un sabiedrībai par pašvaldību apvienošanās un jaunā Rēzeknes novada izveidi.

Prasības attiecībā uz apvienošanās projekta sagatavošanas procesu un apvienošanās projekta Ziņojuma struktūru nosaka:

- Administratīvi teritoriālās reformas likums (30.10.1998.);
- MK 25.04.2006. noteikumi Nr.326 „Kārtība, kādā pašvaldība sagatavo pašvaldību apvienošanās projektu”;
- MK 04.04.2006. noteikumi Nr.255 „Kārtība, kādā piešķiramas valsts mērķdotācijas pašvaldību apvienošanās projektu sagatavošanai”;
- likums „Par pašvaldībām”;
- apvienošanās projekta izstrādē iesaistīto pašvaldību nolikumi.

Apvienošanās projekta sagatavošanā iesaistīti 24 novadu veidojošo pašvaldību - Audriņu, Bērzgales, Čornajas, Dricānu, Feimaņu, Gaigalavas, Griškānu, Ilzeskalna,

Kantinieku, Kaunatas, Lendžu, Lūznavas, Mākoņkalna, Nagļu, Nautrēnu, Ozolaines, Ozolmuižas, Pušas, Rikavas, Sakstagala, Silmalas, Stoļerovas, Strūžānu, Verēmu pagastu padomju vadītāji un speciālisti, kā arī Rēzeknes rajona padomes darbinieki. Rēzeknes rajona Maltas pagasts arī tiek informēts par apvienošanās projekta izstrādes gaitu un aicināts piedalīties tajā, bet esošās situācijas analīzē iztrūkst konkrētu datu par Maltas pagastu, jo tādus Maltas pagasta padome nav sniegusi.

Projekta sagatavošanas laikā tika izveidotas 5 projekta izstrādes darba grupas, kuru darbs tika organizēts regulārās sanāksmēs un sniedzot savus priekšlikumus par katras nozares attīstību:

- 1) Saimniecisko un civilās aizsardzības jautājumu darba grupa – vadītāja L.Plavinska (Nautrēnu pagasta padomes priekšsēdētāja);
- 2) Izglītības, kultūras un sporta jautājumu darba grupa – vadītājs I.Mukāns (Kaunatas pagasta padomes priekšsēdētājs);
- 3) Veselības un sociālo jautājumu darba grupa - vadītājs J.Troška (Ozolmuižas pagasta padomes priekšsēdētājs);
- 4) Civiltāvokļa aktu reģistrācijas, bāriņtiesas, sabiedriskās kārtības jautājumu darba grupa - vadītāja E.Pizāne (Feimaņu pagasta padomes priekšsēdētāja);
- 5) Finanšu vadības, informācijas tehnoloģiju (IT) jautājumu darba grupa - vadītājs M.Švarcs (Gaigalavas pagasta padomes priekšsēdētājs);

Katra darba grupa, izmantojot anketēšanas metodi, apkopoja informāciju par esošo situāciju visās veidojamā novada vietējās pašvaldībās un balstoties uz to formulēja ierosinājumus Rēzeknes novada attīstības stratēģijai un administratīvās struktūras projektam.

Ziņojumā doti galvenie jauno Rēzeknes novadu raksturojošie parametri, balstoties uz esošās situācijas analīzi, izdalītas potenciālā novada galvenās priekšrocības un problēmas, noteikti galvenie novada izveidošanas un darbības principi, iezīmēta katras pašvaldību funkcijas īstenošanas stratēģija, noteiktas pašvaldību investīciju prioritātes un dots novada pašvaldības administratīvās struktūras apraksts.

Ziņojuma „Pašvaldību apvienošanās projekts Rēzeknes novada izveidei” 1.redakcija tika nodota sabiedriskajai apspriešanai katrā no 24 novadu veidojošajām pašvaldībām laikā no 2008.gada 1.decembra līdz 22.decembrim. Katrā no topošo novadu veidojošiem pagastiem (izņemot Maltas pagastu) tika organizēta sabiedriskās apspriešanas sapulce – kopā 24 sapulces. Maltas pagasts neiesaistījās sabiedriskās apspriešanas procesā un nerīkoja sabiedriskās apspriešanas iedzīvotāju sapulci (pamats: 04.12.2008. lēmumu Nr.20., 2 §).

Ziņojuma gala redakcija tika apstiprināta 2008.gada decembra beigās ar 24 novadu veidojošo pašvaldību lēmumiem (skat. pielikumā). Maltas pagasta padome neapstiprināja ziņojuma gala redakciju pamatojoties uz Maltas pagasta padomes 04.12.2008. lēmumu Nr.20., 2 §. „Par „Pašvaldību apvienošanās projekta Rēzeknes novada izveidei” 1.redakcijas nodošanas sabiedriskajai apspriešanai noraidīšanu” (skat. pielikumā).

TERMINU SKAIDROJUMI

Pašvaldības institūcijas - pašvaldības administrācija, pašvaldību iestādes, tai skaitā, pašvaldības aģentūras, pašvaldības komercsabiedrības, kā arī biedrības un nodibinājumi daļā par pašvaldības autonomajās funkcijās ietilpstošo uzdevumu izpildi saskaņā ar ārējo normatīvo aktu vai publisko tiesību līgumu.

Domes administrācija - struktūrvienības, kas nav organizētas kā iestādes vai komercsabiedrības, izņemot pagasta pārvaldes, kas ir administrācijas sastāvdaļa, kā arī administrācijā ietilpstošie darbinieki.

Domes administrācija struktūrvienības – tās ir nodaļas, pārvaldes, centri.

Pašvaldības iestāde - pašvaldības institūcija, kura darbojas attiecīgās publiskās personas vārdā. Iestādes darbojas saskaņā ar iestādes nolikumu, kuru apstiprinājusī novada dome. Iestādes nolikumā norāda: iestādes nosaukumu, padotību, iestādes funkcijas, uzdevumus un kompetenci, kārtību, kādā sniedzami pārskati par iestādes funkciju pildīšanu un līdzekļu izmantošanu, iestādes darbības tiesiskuma nodrošināšanu, citus jautājumus. Iestādei ir piešķirti finanšu līdzekļi tās darbības īstenošanai un ir savs personāls. Iestāžu galvenais ieņēmumu avots ir valsts un/vai pašvaldības budžeta līdzekļi, bet daļu iestāžu ieņēmumu var veidot arī maksas pakalpojumi, bet to apjoms ir atšķirīgs dažādu nozaru iestādēm. Iestāžu vadītājus amatā ieceļ un atbrīvo no amata novada dome. Darba līgumu ar iestādes vadītāju attiecīgās pašvaldības vārdā slēdz tā amatpersona, kas norādīta domes lēmumā par iestādes vadītāja iecelšanu amatā (domes priekšsēdētājs vai izpilddirektors). Iestādes vadītājs tiesīgs iestādei apstiprinātā budžeta un nolikumā noteikto uzdevumu ietvaros, un saskaņā ar domes lēmumiem rīkoties ar iestādes finanšu līdzekļiem.

Pagasta pārvalde (t.i. pakalpojumu centrs) - tā ir pašvaldības institūcija jeb iestāde un ietilpst pašvaldības administrācijā. Tai ir deleģētas pietiekami plašas pilnvaras pašvaldību funkciju veikšanai savā teritorijā, lai nodrošinātu optimālu iedzīvotājiem sniegto pakalpojumu pieejamību.

Pārejas periods – novada domes darbība laika periodā no Rēzeknes novada pašvaldības darbības uzsākšanas līdz 2009.gada pašvaldību vēlēšanām jūnija pirmajā sestdienā.

A/s – akciju sabiedrība;

VAS – valsts akciju sabiedrība;

SIA – sabiedrība ar ierobežotu atbildību;

CAR - Civilstāvokļa aktu reģistrācija;

V/a – valsts aģentūra

ES – Eiropas Savienība;

FVP - feldšeru vecmāšu punkts;

IT-PKC – Pašvaldības informācijas tehnoloģiju kompetenču centrs;

LIIS - Latvijas izglītības informācijas sistēma;

LM – Labklājības ministrija;

MK – Ministru kabinets;

PVA - primārās veselības aprūpe;

SVA - sekundārā veselības aprūpe;

1. RĒZEKNES NOVADA ATTĪSTĪBAS STRATĒGIJA

1.1. Galvenie Rēzeknes novadu raksturojošie parametri

Novada nosaukums	Rēzeknes novads
Rajons	Rēzeknes rajons
Plānošanas reģions	Latgales plānošanas reģions
Teritorijas platība	2524,1 km ²
Iedzīvotāju skaits (uz 01.01.2008.)	32510
Iedzīvotāju blīvums	12,88 iedz./ km ²
Novada teritoriālais dalījums	Audriņu pagasts, Bērzgales pagasts, Čornajas pagasts, Dricānu pagasts, Feimaņu pagasts, Gaigalavas pagasts, Griškānu pagasts, Ilzeskalna pagasts, Kantinieku pagasts, Kaunatas pagasts, Lendžu pagasts, Lūznavas pagasts, Maltas pagasts, Mākoņkalna pagasts, Nagļu pagasts, Nautrēnu pagasts, Ozolaines pagasts, Ozolmuižas pagasts, Pušas pagasts, Rikavas pagasts, Sakstagala pagasts, Silmalas pagasts, Stoļerovas pagasts, Strūžānu pagasts, Verēmu pagasts
Administratīvais centrs	Nav noteikts
Pakalpojumu centri ¹ (pagastu pārvaldes)	Audriņu pagasta pārvalde (atrodas Audriņos); Bērzgales pagasta pārvalde (atrodas Bērzgalē); Čornajas pagasta pārvalde (atrodas Čornajā); Dricānu pagasta pārvalde (atrodas Dricānos); Feimaņu pagasta pārvalde

¹ šeit un turpmāk dokumentā pagastu pakalpojumu centru funkciju pildošo iestāžu apzīmēšanai lietots nosaukums „pagasta pārvalde”

	(atrodas Feimaņos); Gaigalavas pagasta pārvalde (atrodas Gaigalavā); Griškānu pagasta pārvalde (atrodas Sprūževā); Ilzeskalna pagasta pārvalde (atrodas Ilzeskalnā); Kantinieku pagasta pārvalde (atrodas Liužā); Kaunatas pagasta pārvalde (atrodas Kaunatā); Lendžu pagasta pārvalde (atrodas Lendžos); Lūznavas pagasta pārvalde (atrodas Lūznavā); Maltas pagasta pārvalde (atrodas Maltā); Mākoņkalna pagasta pārvalde (atrodas Lipuškos); Nagļu pagasta pārvalde (atrodas Nagļos); Nautrēnu pagasta pārvalde (atrodas Rogovkā); Ozolaines pagasta pārvalde (atrodas Bekšos); Ozolmuižas pagasta pārvalde (atrodas Ozolmuižā); Pušas pagasta pārvalde (atrodas Pušā); Rikavas pagasta pārvalde (atrodas Rikavā); Sakstagala pagasta pārvalde (atrodas Sakstagalā); Silmalas pagasta pārvalde (atrodas Gorņicā); Stoļerovas pagasta pārvalde (atrodas Stoļerovā); Strūžānu pagasta pārvalde (atrodas Strūžānos); Verēmu pagasta pārvalde (atrodas Sondoros);
Novada dome	181 deputāts (līdz 2009.gada vēlēšanām) 17 deputāti (pēc 2009.gada vēlēšanām)
Pamatbudžeta ieņēmumi	9 447 318 LVL (2007.gads, bez mērķdotācijām un Rēzeknes rajona padomes budžeta)
Vienreizējās reformas dotācijas apjoms	283 419,5 LVL (t.i. 3% apmērā no apvienoto pašvaldību 2007.gada pamatbudžeta ieņēmumiem)
Reformas mērķdotācijas	4 800 000 LVL (200 000 x 24 pašvaldības)

investīcijām novada infrastruktūrā apjoms	
Rēzeknes novada karte	Skat. 1.pielikumu

1.2. Novada priekšrocības un problēmas

Galvenās priekšrocības	Galvenās problēmas
<ul style="list-style-type: none"> ▪ Izdevīgs ģeogrāfiskais novietojums Latgales reģiona centrā ▪ Novadu šķērso divas starptautiskas nozīmes autoceļa un divas dzelzceļa maģistrāles, kuras krustojas Rēzeknē ▪ Pietiekams iedzīvotāju skaits un teritorija, lai novads būtu konkurētspējīgs citu novadu starpā ▪ Lielākas līdzekļu piesaistes iespējas pamatojoties uz lielāka līdzfinansējuma nodrošināšanu ▪ Pakalpojumu kvalitātes uzlabošana piesaistot atbilstošas izglītības speciālistus pa nozarēm novada domē ▪ Daudzveidīgi dabas, t.sk. ūdens, mežu resursi ▪ Daudzveidīgs kultūrvēsturiskais mantojums un vizuāli pievilcīgas dabas ainavas ▪ Pietiekami blīvs autoceļu tīkls novadā ▪ Pakalpojumu sniegšanas apvienošanas un optimizācijas iespēja ▪ Vienota lietvedības un grāmatvedības uzskaites sistēma ļaus saņemt iedzīvotājiem pakalpojumus neatkarīgi no dzīves vietas ▪ Rēzeknes kā republikas nozīmes pilsētas tuvums un pakalpojumu pieejamība arī Rēzeknes novada iedzīvotājiem ▪ Pieredze līdzekļu piesaistē no ES ▪ Ārvalstu sadarbības pieredze 	<ul style="list-style-type: none"> ▪ Neapmierinoša ceļu un ielu kvalitāte ▪ Nepietiekams sabiedriskā transporta nodrošinājums ērtai un ātrai Rēzeknes sasniedzamībai strādājošajiem ▪ Darba vietu samazināšanās risks pagastu pārvaldēs ▪ Katras pašvaldības iedzīvotāji nav pārstāvēti novada domē ▪ Novecojusi komunālā infrastruktūra, nepieciešami ievērojami kapitālieguldījumi ▪ Nelabvēlīga demogrāfiskā situācija, drauds skolu tīkla optimizācijai ▪ Darbaspēka aizplūšana uz lielākiem centriem un ārvalstīm

1.3. Novada izveidošanas un darbības principi

Rēzeknes novada pašvaldība pārņem 25 vietējo pašvaldību un Rēzeknes rajona padomes funkcijas ar attiecīgo finansējumu, balstoties uz šādiem **izveidošanas un darbības principiem**:

1. Periods līdz nākošajām pašvaldību vēlēšanām ir uzskatāms par pārejas periodu, pakāpeniski veidojot nepieciešamo struktūru, kura pilnā apjomā uzsāks darbu pēc novada izveidošanas. Līdz 2009.gada pašvaldību vēlēšanām novada domi veidos visu pašvaldību deputāti.
2. Novada budžets tiek veidots pēc decentralizācijas principa. Katras pagasta pārvaldes budžeta grozs tiek aprēķināts pēc noteiktiem kritērijiem. Savu budžetu apsaimniekos katra pagasta pārvalde uz vietas, veicot saimniecisko darbību un slēdzot līgumus ikdienas uzturēšanas jautājumos savu pilnvaru ietvaros.
3. Balstoties uz vienotības principu Rēzeknes novadā tiek izstrādāti vienoti novada normatīvie dokumenti (nolikumi, instrukcijas, noteikumi utml.), kuros būs iestrādāti kopīgi kritēriji pašvaldības darbībai katrā nozarē, tai skaitā nosakot obligāti konsolidējamo informāciju novada līmenī. Novada grāmatvedības un lietvedības uzskaites un atskaites sistēmai jābūt vienotai ar iespēju konsolidēt datus jebkurā brīdī.
4. Rēzeknes novada darbībā tiek uzsvērts ilgtspējības princips, kas jāņem vērā pieņemot stratēģiskus lēmumus par investīciju piesaisti un nozaru attīstību, lai tiktu sekmēta racionāla novada dabas un cilvēkresursu izmantošana nenodarot kaitējumu videi un saglabājot kultūrvēsturisko mantojumu nākamajām paaudzēm.
5. Rēzeknes novada apvienošanās projekta sagatavošanas gaitā iedzīvotāji tiek informēti ar masu saziņas līdzekļu palīdzību un organizējot sabiedriskās apspriešanas sanāksmes, kurās tiek aicināti piedalīties visu pagastu iedzīvotāji, tādējādi nodrošinot informācijas un lēmumu pieņemšanas atklātību.
6. Novada teritorijas līdzsvarota attīstība tiek nodrošināta balstoties uz iedzīvotājiem sniegto pakalpojumu pieejamības saglabāšanu un attīstīšanu visā novada teritorijā, saglabājot katra pagasta unikālās vērtības.
7. Pašvaldības sniegtie pakalpojumi iedzīvotājiem tiek saglabāti vietās, kur tie nodrošināti pirms apvienošanās, ja pēc šiem pakalpojumiem ir pieprasījums.
8. Pēc novada izveidošanas pašvaldības struktūras pilnveidošana notiek pakāpeniski, pieņemot jaunus darbiniekus un/vai veidojot plānotās nodaļas, maksimāli izmantojot esošos pašvaldību darbaspēka resursus.
9. Novada pašvaldības darbībā tiek pārņemta un izmantota pagastu pašvaldību pozitīvā pieredze.
10. Pašvaldības struktūras veidošanā tiek izmantots gan teritoriālais, gan nozaru dalījums un attiecīgi novada pašvaldības darbībā tiek nodrošināta gan teritoriālo vienību institūciju koordinācija, gan nozaru institūciju koordinācija.

11. Novadā tiek nodrošināta efektīva, mūsdienīga pašvaldības pārvalde un tajā tiek ievēroti labas pārvaldības principi.
12. Novadā paredzēta pašvaldības darbinieku speciālizācijas padziļināšana, kvalifikācijas, profesionalitātes paaugstināšana.
13. Novadā tiek turpināta sadarbība ar citām pašvaldībām ārpus novada, kā arī turpināta un paplašināta sadraudzība ar ārzemju pašvaldībām.
14. Mērķdotāciju investīcijām izmantošanā tiek pielietots vienlīdzības princips – katrā teritorijā tiek investētas mērķdotācijas noteiktajos prioritārajos infrastruktūras objektos saskaņojot prioritātes novadā un konsolidējot kopējos projektus.

1.4. Pašvaldību funkciju īstenošanas stratēģija novadā²

1.4.1. Komunālo pakalpojumu organizēšana

Esošā situācija

Komunālie pakalpojumi – ūdensapgāde, kanalizācija, siltumapgāde, sadzīves atkritumu apsaimniekošana - tiek organizēti visās Rēzeknes novadu veidojošās pašvaldībās.

Plānotā Rēzeknes novada pašvaldībās (pagastos) komunālos pakalpojumus saņem vidēji 9130 iedzīvotāji.

Visos plānotā Rēzeknes novada pagastos ūdensapgādes un kanalizācijas organizēšanu nodrošina esošās pagastu pašvaldības.

Centralizētās apkures objekti ir sešpadsmit pašvaldībās: Bērzgales, Čornajas, Dricānu, Griškānu, Ilzeskalna, Kaunatas, Lendžu, Lūznavas, Mākoņkalna, Nagļu, Nautrēnu, Ozolmuižas, Rikavas, Silmalas, Stoļerovas, Strūžānu pagastos. Siltumapgādes pakalpojumus plānotā Rēzeknes novada pagastos sniedz pagasta padome, izveidotā komunālā saimniecība vai izglītības iestāde. Centralizēta siltumapgāde nav nodrošināta Audriņu, Feimaņu, Gaigalavas, Kantinieku, Ozolaines, Pušas, Sakstagala un Verēmu pagastos.

Pašvaldībās nozīmīga problēma ir iedzīvotāju parādi, kuru būs jārisina Rēzeknes novadā ar parādu piedziņu un/ vai sociālo pabalstu mehānisma pielietošanu.

Ūdensapgāde un kanalizācija

Ūdensapgādes un kanalizācijas pakalpojumi tiek organizēti balstoties uz līdzšinējo pieredzi katrā pagastā, tarifus nosaka pakalpojuma sniedzējs, par pamatu ņemot reālo patēriņu, izmaksas un veiktās investīcijas komunālajā saimniecībā.

Ūdensapgādi un kanalizāciju 24 plānotā Rēzeknes novada pagastos nodrošina:

- 1) Lūznavas pagastā - SIA (sabiedrība ar ierobežotu atbildību) „Rūķis L”;
- 2) Silmalas pagastā – pagasta padomes komunālās saimniecības pašvaldības iestāde, Vecružinas ciemā – pagasta padome un Tiskādu sanatorijas internātpamatskola;
- 3) Strūžānu pagastā – SIA „Strūžānu siltums”.
- 4) 21 pašvaldībā – pagasta padome.

Maksa par ūdensapgādi pašvaldībās svārstās no 0,28 Ls/m³ līdz 1,64 Ls/m³, bet par kanalizāciju - no 0,15 Ls/m³ līdz 2,90 Ls/m³.

Ūdenssaimniecības infrastruktūras rekonstrukcija nepieciešama gandrīz visos plānotā Rēzeknes novada pagastos, paredzot esošo tīklu rekonstrukciju un paplašināšanu izmantojot ES (Eiropas Savienības) finansu līdzekļu piesaistes iespējas.

Siltumapgāde

² Esošās situācijas raksturojumā iekļauta informācija, kas iegūta veicot vietējo pašvaldība aptauju 08.-09. 2008. un izmantojot Rēzeknes rajona padomes administrācijā pieejamo dokumentāciju. Iztrūkst informācija par Maltas pagastu, jo Maltas pagasts to netika sniedzis.

Centralizētā siltumapgāde tiek nodrošināta 16 pašvaldībās – lielākajā daļā no tām, centralizēti tiek apkurinātas pagasta centra ciemā un/vai lielākajos ciemos esošās pagasta pašvaldības ēkas, skolas un pirmsskolas izglītības iestādes, kultūras, tautas nami u.c. sabiedriskas nozīmes ēkas. Tikai dažos pagastos centralizēti tiek apkurinātas arī atsevišķas daudzdzīvokļu dzīvojamās mājas. Centralizēta siltumapgāde netiek nodrošināta 8 pagastos: Audriņu, Feimaņu, Gaigalavas, Kantinieku, Ozolaines, Pušas, Sakstagala un Verēmu pagastos.

Siltumapgādi, plānotā Rēzeknes novada 16 pagastos nodrošina:

- 1) Lūznavas pagastā – Lūznavas profesionālā vidusskola;
- 2) Silmalas pagasta Vecružinas ciemā – Tiskādu sanatorijas internātpamatskola un pagasta padomes komunālās saimniecības pašvaldības iestāde; Kruķu ciemā Kruķu pamatskolai siltumapgādi nodrošina pagasta padomes komunālās saimniecības pašvaldības iestāde; Gorņicas ciemā - pagasta padomes komunālās saimniecības pašvaldības iestāde;
- 3) Strūžānu pagastā – SIA „Strūžānu siltums”;
- 4) Pārējās 13 pašvaldībās – pagasta padome.

Maksa par siltumapgādi pašvaldībās svārstās vidēji no 0,50 Ls/m² līdz 0,80 Ls/m². Siltumapgādes pakalpojumi tiek organizēti balstoties uz līdzšinējo pieredzi katrā pagastā un tarifus nosaka pakalpojuma sniedzējs, par pamatu ņemot reālo patēriņu, izmaksas un veiktās investīcijas komunālajā saimniecībā.

Sadzīves atkritumu apsaimniekošana

Sadzīves atkritumu apsaimniekošanu organizē pagastu padomes (Lūznavas pagastā pašvaldības uzņēmums SIA „Rūķis L”, Strūžānu pagastā – pašvaldības uzņēmums SIA „Strūžānu siltums”) sadarbībā ar SIA „L&T Latgales filiāli”.

Savāktos atkritumus no pašvaldībām izved SIA „L&T Latgales filiāle” uz SIA „ALAAS” atkritumu izgāztuvi Rēzeknes rajona Ozolaines pagasta Križevniekos. Sadzīves atkritumu apsaimniekošanas tarifi pagastos ir dažādi un svārstās no Ls 0,60- līdz Ls 1,00 mēnesī no cilvēka.

Plānotais risinājums novadā

Pagastu pārvaldes:

1. Organizē ūdensapgādes, kanalizācijas un siltumapgādes pakalpojumus, balstoties uz līdzšinējo pieredzi katrā pagastā.
2. Veic sadzīves atkritumu apsaimniekošanu, saskaņā ar pagasta sadzīves atkritumu apsaimniekošanas plānu un novada saistošajiem noteikumiem.

1.4.2. Teritorijas labiekārtošana un sanitārā tīrība

Esošā situācija

Ceļu uzturēšana

Par pašvaldību ceļu, ielu un laukumu ikdienas uzturēšanu atbild pašvaldības. Pašvaldību ceļu ikdienas uzturēšanu (bedrīšu remonts, greiderēšana, sniega tīrīšana utml.) organizē katrs pagasts uz vietas:

- 1) izmantojot sev piederošo tehniku un speciālistus;
- 2) slēdzot līgumus ar pakalpojuma sniedzējiem.

Pašvaldību ceļu uzturēšanu veic 59 pakalpojumu sniedzēji, no kuriem vismaz 5 pagastus apkalpo:

- 1) VAS (valsts akciju sabiedrība) „Latvijas autoceļu uzturētājs” – 10 pagastus,
- 2) SIA „Ceļi un tilti” – 7 pagastus,
- 3) SIA „Komunāls R” – 6 pagastus,
- 4) SIA „Rekonc” – 5 pagastus,
- 5) SIA „Kopdarbs” – 5 pagastus.

Plānotā novada pagastos kopā ir 4 sertificēti ceļu uzturēšanas darbinieki un 19 nesertificētie darbinieki.

Ielu, laukumu un citu publiskai lietošanai paredzēto teritoriju apgaismošana

Plānotā Rēzeknes novada pagasti pašvaldību ielu, laukumu un citu publiskai lietošanai paredzēto teritoriju apgaismošanu veic par saviem līdzekļiem. Dažas pašvaldības ir piesaistījušas arī Eiropas Savienības līdzekļus publiskai lietošanai paredzēto teritoriju apgaismošanas infrastruktūras izveidei.

Parku, skvēru un zaļo zonu ierīkošana un uzturēšana

Plānotā Rēzeknes novada pagasti pašvaldību parku, skvēru un citu pašvaldības zaļo zonu ierīkošanu un uzturēšanu veic atbilstoši plānotajiem budžeta līdzekļiem.

Kapsētas

Plānotā novada teritorijā kopumā ir 256 kapsētas (t.sk. gan darbojošās, gan nedarbojošās, kā arī kritušo karavīru kapi, brāļu kapi). Kapsētu apsaimniekošana novadā notiek uz vietas pagastos, talku veidā, pagasta pašvaldībai sadarbojoties ar vietējām draudzēm. Par pagastu pašvaldību līdzekļiem tiek pievesta melnzeme un smiltis, sakārtoti atkritumu laukumi, izcirsti koki, izplauta zāle. Nautrēnu, Ozolaines, Pušas un Verēmu pagastos ir nepieciešamība pēc jaunu kapsētu izveides vai veco paplašināšanas.

Industriālo atkritumu savākšanas un izvešanas kontrole

Industriālo atkritumu savākšanas un izvešanas organizēšana pagastos nav nepieciešama.

Pretplūdu pasākumi

Nevienai no plānotā Rēzeknes novada pagastu teritorijām nav izstrādāti speciāli pretplūdu pasākumi.

Beigto dzīvnieku apbedīšanas vietu izveidošana un uzturēšana

Funkcionējošu dzīvnieku kapsētu plānotā novada pagastos nav. Beigto dzīvnieku savākšanu un utilizāciju nodrošina uzņēmumi: SIA „EKO vide” un SIA „Reneta”. Utilizācija tiek veikta ārpus pagastu teritorijas.

Plānotais risinājums novadā

Pagastu pārvaldes:

1. Sadarbībā ar novada domi veic un/vai organizē novada pašvaldības ceļu ikdienas uzturēšanu katrā pagasta pārvaldē uz vietas, izmantojot pagastu pārvalžu rīcībā esošo tehniku un darbaspēku, kā arī slēdzot līgumus ar pakalpojuma sniedzējiem.
2. Organizē publiskai lietošanai paredzēto teritoriju apgaismošanu un apzaļumošanu katrā pagasta pārvaldē atkarībā no nepieciešamības un atbilstoši budžetā plānotajām izmaksām.
3. Veic kapsētu apsaimniekošanu uz vietas, sadarbojoties ar vietējām draudzēm.
4. Organizē pārējos šajā sadaļā minētos teritorijas labiekārtošanas un sanitārās tīrības ievērošanas pasākumus katrā pagasta pārvaldē atkarībā no nepieciešamības un balstoties uz esošo pieredzi.

Novada dome:

1. Novada pašvaldības ceļu un karjeru uzturēšanas un izmantošanas koordinēšanas darba veikšanai izveido jaunu amata vienību - novada ceļu uzturēšanas speciālists.
2. Izskata jautājumu par speciālu pretplūdu pasākumu nepieciešamību novada teritorijā.

1.4.3. Publiskā lietošanā esošo mežu un ūdeņu izmantošanas kārtības noteikšana

Esošā situācija

Plānotā novada pagastos nav izstrādāti saistošie noteikumi par kārtību, kādā izmantojami publiskā lietošanā esošie meži un ūdeņi.

Plānotais risinājums novadā

Novada dome:

1. Izstrādā vienotus saistošos noteikumus par kārtību, kādā izmantojami publiskā lietošanā esošie meži un ūdeņi novada teritorijā.

1.4.4. Izglītība

Esošā situācija

Plānotā novada teritorijā darbojas:

- 1) 16 pirmskolas izglītības iestādes, kuras atrodas Audriņu, Bērzgales, Čornajas, Dricānu, Gaigalavas, Griškānu, Ilzeskalna, Kaunatas, Lūznavas, Nautrēnu, Mākoņkalna, Ozolaines, Rikavas, Sakstagala, Stoļerovas, Strūžānu pagastos;
- 2) 13 pirmsskolas izglītības grupas: Makašānu amatu vidusskolā, Maltas 2.vidusskolā, Tiskādu vidusskolā, Daugaviešu, Feimaņu, Kalnezeru katoļu, Kruķu, Mākoņkalna, Nagļu, Sakstagala, Silmalas, Strūžānu un Verēmu pamatskolā;
- 3) 20 pamatskolas: Bērzgales, Feimaņu, Gaigalavas, Strūžānu (Gaigalavas pagastā), Griškānu, Ilzeskalna, Lendžu, Lūznavas, Mākoņkalna, Nagļu, Ozolaines, Rikavas, Sakstagala, Vītolu (Sakstagala pagastā), Kruķu (Silmalas pagastā), Silmalas, Daugaviešu (Silmalas pagastā), Stoļerovas, Strūžānu, Verēmu pamatskola;
- 4) 8 vidusskolas, kuras atrodas Audriņu; Dricānu; Kaunatas; Nautrēnu; Silmalas – Tiskādu vidusskola; Verēmu – Makašānu amatu vidusskola; Maltas – Maltas 1.vidusskola, Maltas 2.vidusskola- pagastos;
- 5) 3 speciālās izglītības iestādes: Adamovas sanatorijas internātpamatskola (Verēmu pagastā), Tiskādu sanatorijas internātpamatskola (Silmalas pagastā), Maltas speciālā bāreņu internātpamatskola (Maltas pagastā);
- 6) 2 profesionālās izglītības iestādes: Lūznavas profesionālā vidusskola (Lūznavas pagastā) un Latgales amatniecības meistarų skola (Bērzgales pagastā);
- 7) 3 profesionālās ievirzes izglītības iestādes: Rēzeknes rajona bērnu un jauniešu sporta skola (administrācija atrodas Rēzeknē (Atbrīvošanas le. 95), Maltas bērnu mūzikas skola (Maltas pagastā), Nautrēnu bērnu mākslas skola (Ludzas bērnu mākslas skolas filiāle Nautrēnu pagastā);
- 8) 2 bērnu un jauniešu centri: Maltas bērnu un jauniešu centrs (Maltas pagastā) un Ozolmuižas pagasta bērnu un jauniešu dienas centrs (Ozolmuižas pagastā).

Pašreiz Rēzeknes rajona teritorijā notiek mazo skolu optimizācija un iestāžu reorganizācijas gadījumos telpas tiek saglabātas sabiedriskām vajadzībām. Izglītības iestādes ir likvidētas Ozolaines, Čornajas, Pušas, Sokolku pagastos un reorganizētas zemākā pakāpē Gaigalavas, Bērzgales, Sakstagala pagastos. Rēzeknes rajona pašvaldības nodrošina skolēnu pārvadāšanu no dzīves vietas uz sava pagasta vai blakus pagasta izglītības iestādēm.

Izglītības darba metodisko un organizatorisko vadību, informācijas apriti un visus pārējos ar vispārējās izglītības procesa nodrošināšanas vadību saistītos pasākumus, nodrošina Rēzeknes rajona padomes Izglītības pārvalde.

Plānotais risinājums novadā

Novada dome:

1. Izveido novada Izglītības pārvaldi, kas koordinē un vada izglītības funkciju un uzdevumu izpildi novadā.
2. Iespēju robežās attīstīta un saglabā Rēzeknes novadā esošās izglītības iestādes.
3. Ievēro prioritātes investīciju piesaistē:
 - 1) Izglītības iestāžu infrastruktūras attīstība;
 - 2) Mācību procesa nodrošināšana ar mācību līdzekļiem;
 - 3) Cilvēkresursu attīstība;

4. Attīsta mūžizglītības sistēmu.
5. Izveido Rēzeknes novada Bērnu un jauniešu sporta skolu, kuras programmu realizācijas vietas izvēlas, balstoties uz esošo pieprasījumu un iespējām (infrastruktūra, pedagogi u.c.).
6. Nodrošina pedagogu algu centralizētu apsaimniekošanu novadā.
7. Izveido optimālu skolēnu pārvadāšanas maršrutu tīklu, sadarbībā ar sabiedriskā transporta pakalpojumu sniedzējiem.

1.4.5. Kultūras vērtību saglabāšana un tautas jaunrades attīstība

Esošā situācija

Plānotā Rēzeknes novada teritorijā darbojas:

- 1) 27 kultūras un tautas nami: Audriņu, Bērzgales, Ratnieku (Čornajas pag.), Dricānu, Feimaņu, Gaigalavas, Griškānu, Ilzeskalna, Kaunatas, Dubuļu (Kaunatas pag.), Lendžu, Lūznavas, Maltas, Mākoņkalna, Nagļu, Nautrēnu, Ozolaines, Ozolmuižas, Pušas, Rikavas, Silmalas, Kruķu (Silmalas pag.), Ružinas (Silmalas pag.), Štikānu (Silmalas pag.), Stoļerovas, Strūžānu, Verēmu. Plānotā novada pagastu kultūras un tautas namos 2007.gadā kopā darbojās 83 pašdarbības kolektīvi un tajos bija iesaistīti 942 dalībnieki. Kantiņieku pagastā kopš 29.09.2007. darbojas „Sporta un atpūtas centrs”, kurā regulāri notiek sporta nodarbības, kā arī kultūras un atpūtas pasākumi;
- 2) 3 akreditēti muzeji: Bērzgales pagasta muzejs, Maltas pagasta muzejs, Sakstagala pagasta muzejs “Kolnasāta”;
- 3) 1 mūzikas skola: Maltas mūzikas skola;
- 4) 3 tautas mākslas kolektīvi: Rēzeknes rajona Tautas lietišķās mākslas studija „Rēzeknes apriņķa pūdnīki”, Rēzeknes rajona LKF kopa „Pūdnīku skūla”, Rēzeknes rajona jauktais koris „Trejkola”;
- 5) 33 bibliotēkas: pa vienai bibliotēkai ir Audriņu, Bērzgales, Dricānu, Feimaņu, Griškānu, Ilzeskalna, Kantiņieku, Lendžu, Lūznavas, Mākoņkalna, Nagļu, Ozolaines, Ozolmuižas, Pušas, Rikavas, Stoļerovas, Strūžānu un Verēmu pagastos. Divas bibliotēkas ir Čornajas, Gaigalavas, Kaunatas, Nautrēnu, Sakstagala pagastos. Silmalas pagastā ir četras bibliotēkas – Štikānu, Ružinas, Kruķu un Silmalas bibliotēka.

Rēzeknes rajona galvenās bibliotēkas funkcijas (izņemot lasītāju apkalpošanas funkciju, jo fiziski neeksistē galvenā bibliotēka) veic Rēzeknes rajona Kultūras nodaļas bibliotēku speciālists. Par elektroniskā kopkataloga izveidi ir noslēgts līgums ar Rēzeknes pilsētas bibliotēku.

Kultūras darba pārraudzību, koordināciju, metodisko vadību un projektu izstrādi finansējuma piesaistei rajona mēroga kultūras aktivitātēm veic Rēzeknes rajona Kultūras nodaļa, kura atrodas Rēzeknes rajona administrācijas sastāvā.

Plānotais risinājums novadā

Novada dome:

1. Izveido novada Kultūras nodaļu, kura koordinē un atbild par kultūrprocesu norisi novadā.
2. Veido sadarbību ar Rēzeknes pilsētas bibliotēku par likumdošanā noteikto bibliotēkas pakalpojumu izmantošanu, t.i. par elektroniskā kopkataloga veidošanu.

1.4.6. Veselības aprūpes pieejamība

Plānotā Rēzeknes novada iedzīvotājiem veselības aprūpi nodrošina gan plānotā Rēzeknes novada teritorijā, gan plānotā Viļānu novada teritorijā izvietotās veselības aprūpes iestādes: rajona pašvaldības uzņēmums - SIA „Viļānu slimnīca”, SIA „Ružinas doktorāts” (Silmalas pagastā), feldšeru-vecmāšu punkti (6 sertificētie un 12 nesertificētie) un vairāku ģimenes ārstu prakses vietas pagastos vai regulāri ģimenes ārstu izbraukumi uz pagastu FVP slimnieku pieņemšanai.

Rēzeknes rajona padomes Primārās veselības aprūpes speciālistes – feldšeres darba pienākumi aptver ārstu palīgu metodisko vadību, viņu tālākizglītības, sertifikācijas un profesiju Reģistra datu koordinēšanu, dalību sabiedrības veselības veicināšanas pasākumos un dokumentu izstrādē sadarbībā ar veselības aizsardzības institūcijām un pašvaldībām.

Rēzeknes rajona pašvaldības SIA ”Viļānu slimnīca” nodrošina 25 terapeitiskās un 26 sociālās gultas vietas. Slimnīcā darbojas neatliekamās medicīniskās palīdzības un pacientu uzņemšanas nodaļa, terapijas nodaļa, fizikālās terapijas kabinets, laboratorija, rentgena kabinets un ārsta ginekologa kabinets. Viļānu slimnīca nodrošina telpas 1 ģimenes ārsta praksei, zobārstniecībai un LOR speciālistam.

Plānotais risinājums novadā

Novada dome:

1. Nodrošina veselības aprūpes pieejamību novadā, izmantojot līdzšinējo modeli.
2. Nodrošina veselības aizsardzības jautājumu koordinēšanu novada pašvaldības teritorijā.
3. Kvalitatīvi un kvantitatīvi attīsta SIA „Viļānu slimnīca” sniegtos pakalpojumus.

1.4.7. Sociālās palīdzības nodrošināšana

Esošā situācija

Rēzeknes rajonā darbojas divas sociālās aprūpes iestādes Strūžānu veco ļaužu pensionāts (Strūžānu pagastā) un Tiskādu bērnu nams (Silmalas pagastā), bet sociālos pakalpojumus sniedz arī rajona pašvaldības iestāde Veselības un Sociālās Aprūpes centrs „Malta” un SIA „Viļānu slimnīca” nodrošinot sociālās aprūpes gultas vietas.

Strūžānu veco ļaužu pansionāts ir veco ļaužu un invalīdu vispārēja tipa ilgstošās sociālās aprūpes iestāde, kurā uzņem pirmās un otrās grupas invalīdus un pensijas vecumu sasniegušās personas, kurām nepieciešama pastāvīga vai pagaidu sociālā un medicīniskā aprūpe. Vidēji gadā pansionātā uzturas 55 cilvēki, veidojot pilnīgu noslogojumu. Esošais pieprasījums pēc pansionāta pakalpojuma pārsniedz piedāvājumu, tādēļ Rēzeknes novadā būs nepieciešams meklēt risinājumus veco ļaužu sociālās aprūpes nodrošināšanai.

Tiskādu bērnu namā dzīvo bērni-bāreņi un bērni, kuru vecākiem ir atņemtas aizgādības un aprūpes tiesības. Tie ir bērni, kuriem nav ģimenes pavarda, kuri nesaņem vecāku mīlestību, rūpes un gādību. Vidēji gadā bērnu namā uzturas 75 bērni, veidojot pilnīgu tā noslogojumu. Bērnu nama audzēkņi saņem aprūpi (tajā skaitā, arī veselības), materiālo nodrošinājumu, uzturu, vispusīgu izglītību. Bērnu nama vadība, pedagoģiskais un apkalpojošais personāls savu tiesību un iespēju robežās cenšas kompensēt likteņa pārdarījumus šiem bērniem. Bērnu nama piedāvājums neatbilst esošajam pieprasījumam un kvalitātes prasībām.

Rēzeknes rajona pašvaldības iestāde Veselības un sociālās aprūpes centrs „Malta” nodrošina 40 sociālās gultas vietas. Veselības un sociālās aprūpes iestāde ir nodrošināta ar profesionāli sagatavotu personālu ilgstošai pacientu sociālajai un veselības aprūpei pacientiem ar slimības hroniskām formām. Pēc statusa šī iestāde ir ambulatorā ārstniecības iestāde un sociālās aprūpes specializēts centrs. VSAC (valsts sociālās aprūpes centrs) „Malta” tiek pildītas šādas funkcijas: sekundārā ambulatorā aprūpe un speciālistu konsultācijas, sociālā aprūpe, PVA (primārās veselības aprūpe) atbalsta funkcija, diagnostikas funkcijas PVA un SVA (sekundārā veselības aprūpe) neatliekamās palīdzības sniegšana, cieša sadarbība ar PVA ārstu un sociālo dienestu, hronisko slimnieku aprūpe- aprūpes pakalpojumu sniegšana personām, kurām ir objektīvas grūtības sevis aprūpēšanā. Iestāde tiek finansēta no Rēzeknes rajona padomes un vietējo pašvaldību budžeta, kā arī no pacientu iemaksām. Reālā situācija parāda, ka vispieprasītākais ir VSAC „Malta” sociālās aprūpes pakalpojums personām, kurām ir objektīvas grūtības sevis aprūpēšanā, jo Rēzeknes rajona Veco ļaužu pansionāts Strūžānos nenodrošina esošo pieprasījumu pēc šī pakalpojuma.

Plānotā novada teritorijā katrā pagastā ir sociālais darbinieks (darbinieki), kurš (-i) nodrošina sociālo pakalpojumu un sociālās palīdzības sniegšanu pašvaldības iedzīvotājiem, palīdz cilvēkiem risināt sociālās problēmas un uzlabot sociālos apstākļus. Pagastu sociālo darbinieku metodisko vadību nodrošina Rēzeknes rajona padomes Sociālo jautājumu nodaļas vadītāja.

Plānotā Rēzeknes novada iedzīvotājiem ir pieejami 2 sociālās palīdzības dienas centri: Gaigalavas pagasta Sociālās aprūpes dienas centrs un Ģimenes atbalsta centrs „Aizvējš” Dricānos. Nautrēnu pagastā tiek veidots sociālā atbalsta centrs. Sociālās aprūpes un palīdzības dienas centru skaits uz novadu ir nepietiekošs.

35% plānotā Rēzeknes novada iedzīvotāju atbilst sociāli mazaizsargāto personu statusam. Līdz ar to viņiem būtu nepieciešama dažāda veida sociālā palīdzība un sociālie pakalpojumi.

32 potenciālā Rēzeknes novada pašvaldību iedzīvotāji ir ar viegliem un vidēja rakstura garīgiem traucējumiem, kuri pašlaik dzīvo psihoneiroloģiskajā, vispārējā tipa

pansionātā vai slimnīcā un 27 bērni ievietoti speciālā internātskolā. Pēc atgriešanās no aprūpes iestādēm, viņiem būs nepieciešama atbilstoša dzīvojamā platība pašvaldībā.

Plānotā Rēzeknes novada iedzīvotājiem ir pieejama arī aprūpe mājās. Šis pakalpojumu kopums tiek sniegts vismazāk aizsargājamiem iedzīvotājiem - vientuļiem pensionāriem, invalīdiem vai citādi grūtībās nonākušiem cilvēkiem, lai nodrošinātu veselības un sociālo aprūpi mājās apstākļos. Tiek veikta piederīgo apmācība invalīda pareizai aprūpei un kopšanai mājās.

Iedzīvotājiem ir pieejami sociālās palīdzības pabalsti pagastos, kas ir palīdzības veids naudā (naudas aizstājējos) vai precēs, ko piešķir personai, kura objektīva riska gadījumos nevar nodrošināt savu pamata vajadzību apmierināšanu. Visi pagasti piešķir pabalstu garantētā minimālā ienākumu līmeņa nodrošināšanai. Pašvaldības izmaksā arī citus pabalstus (komunālo pakalpojumu apmaksas, pusdienu apmaksas skolēniem, pabalstu ārkārtas situācijā, apbedīšanas u.c. pabalstus naudā), ja ir apmierināts pamatots pašvaldības trūcīgo iedzīvotāju pieprasījums pēc pabalstiem minimālā ienākumu līmeņa nodrošināšanai.

Plānotais risinājums novadā

Novada dome:

1. Izveido Sociālo lietu nodaļu, kura koordinē sociālās palīdzības nodrošināšanu un veselības aprūpes pieejamību novadā.
2. Plāno sociālā darba organizāciju novadā saskaņā ar novada nolikumu, novada saistošajiem noteikumiem un sociālās palīdzības, pabalstu piešķiršanas un izmaksāšanas kārtību.
3. Kvalitatīvi un kvantitatīvi attīsta Strūžānu veco ļaužu pansionāta, Tiskādu bērnu nama un VSAC „Malta” sniegtos pakalpojumus.
4. Attīsta dažādus sociālos pakalpojumus novadā.

1.4.8. Aizgādņība, aizbildņība, adopcija un bērnu personisko un mantisko tiesību un interešu aizsardzība

Esošā situācija

Pašlaik Rēzeknes rajonā katrā pagastā darbojas viena Bāriņtiesa - izņēmums ir Kantinieku un Sakstagala pagasti, kuri ir izveidojuši vienu kopīgu Bāriņtiesu. Bāriņtiesa ir vienīgā iestāde, kas pamatojoties uz likumu var steidzami pieņemt lēmumus bērnu interešu aizstāvībai un nodrošināšanai.

Plānotais risinājums novadā

Novada dome:

1. Pamatojoties uz Bāriņtiesas likuma 2.panta 4.daļu, kurā noteikts, ka vienā novadā var veidot vairākas bāriņtiesas, Rēzeknes novadā veido piecas bāriņtiesas, paredzot noteiktu darbības teritoriju katrai no tām.

2. Nodrošina bāriņtiesu sniegto pakalpojumu pieejamību iedzīvotājiem.
3. Veido bāriņtiesu regulāru sadarbību ar sociālajiem dienestiem, mediķiem, policiju, tiesībsargājošām un izglītības iestādēm.

1.4.9. Palīdzība iedzīvotājiem dzīvokļa jautājumu risināšanā

Esošā situācija

Pagastu pašvaldībās palīdzība iedzīvotājiem dzīvokļu jautājumu risināšanā tiek nodrošināta atkarībā no pašvaldības īpašumā esošo brīvo dzīvokļu skaita. Tikai 8 pagastos ir pieejami brīvie pašvaldības dzīvokļi – kopā 19, kas ir nepietiekoši, rēķinot uz plānotā novada iedzīvotāju skaitu un teritoriju.

Plānotais risinājums novadā

Novada dome:

1. Attīsta dzīvojamo fondu, lai sniegtu palīdzību iedzīvotājiem dzīvokļu jautājumu risināšanā.

1.4.10. Saimnieciskās darbības sekmēšana, bezdarba samazināšana

Esošā situācija

Rēzeknes rajona līmenī par saimnieciskās darbības sekmēšanas funkciju gādā Rēzeknes rajona padomes Attīstības plānošanas un informācijas nodaļa – sniedzot informāciju un konsultācijas pašvaldībām, esošajiem un potenciālajiem uzņēmējiem, rajona iedzīvotājiem. Tūrisma uzņēmējdarbības sekmēšanā aktīvi darbojas Rēzeknes pilsētas un rajona Tūrisma informācijas centrs, kas atrodas Rēzeknē.

Katrā pagastā darbojas lauku konsultants, kurš informē vietējos iedzīvotājus par uzņēmējdarbības attīstības iespējām sadarbībā ar Lauksaimniecības konsultāciju biroju.

Plānotā novada pašvaldība ir ieinteresēta, lai novada teritorijā darbotos vairāk uzņēmumu un bezdarba līmenis mazinātos.

Plānotais risinājums novadā

Novada dome:

1. Iekļauj saimnieciskās darbības sekmēšanas jautājumus novada Attīstības plānošanas un informācijas nodaļas pienākumos.
2. Veido datu bāzi par novada nekustamajiem īpašumiem.
3. Tūrisma veicināšanai nodrošina Rēzeknes pilsētas un rajona Tūrisma informācijas centra darbību sadarbībā ar Rēzeknes pilsētu un Viļānu novadu.

4. Veic darbības nodarbinātības līmeņa paaugstināšanai novadā.

1.4.11. Likumos paredzēto atļauju un licenču izsniegšana komercdarbībai

Esošā situācija

Likumos paredzēto atļauju un licenču izsniegšanu komercdarbībai nodrošina katrā plānotā Rēzeknes novada pagasta pašvaldība savā teritorijā.

Plānotais risinājums novadā

Novada dome:

1. Izstrādā likumos paredzēto komercdarbības atļauju un licenču izsniegšanas kārtību un nodrošina šo atļauju un licenču izsniegšanu.

1.4.12. Dalība sabiedriskās kārtības nodrošināšanā, žūpības un netiklības apkarošanā

Esošā situācija

Plānotā novada teritorijā pašvaldības policija ir izveidota un darbojas Simalas pagastā (2 darbinieki- policists un kārtībnieks) un Verēmu pagastā (1 kārtībnieks). Pārējos plānotā novada pagastos pašvaldības policija nav izveidota un sabiedriskās kārtības nodrošināšana notiek sadarbībā ar valsts policiju.

Administratīvās komisijas ir izveidotas un darbojas 7 pagastos: Griškānu, Lendžu, Nautrēnu, Ozolaines, Ozolmuižas, Strūžānu, Verēmu pagastos. Pārējo plānotā novada pagastu fizisko un juridisko personu administratīvo pārkāpumu lietas tiek skatītas Rēzeknes rajona padomes Administratīvajā komisijā.

Plānotais risinājums novadā

Novada dome:

1. Nodrošina sabiedrisko kārtību novada teritorijā izmantojot līdzšinējo modeli un uzlabojot sadarbību ar Valsts policiju.
2. Veido vienu administratīvo komisiju Rēzeknes novadā, kuras kompetencē būs visu novada administratīvo pārkāpumu lietu izskatīšana.

1.4.13. Zemes izmantošanas un apbūves kārtības noteikšana teritorijas plānošanas dokumentos

Esošā situācija

Zemes izmantošanas un apbūves kārtība plānotā novada pagastos ir noteikta vietējo pašvaldību teritorijas plānojumos un Rēzeknes rajona teritorijas plānojumā ar

spēkā esošajiem saistošajiem noteikumiem. Plānotā novada pagastos ir spēkā izstrādātās un akceptētās pagastu teritorijas plānojumu gala redakcijas un saistošie noteikumi. Vienīgi Rikavas pagastā uz 2008.gada oktobri ir izstrādāta tikai Teritorijas plānojuma 1.redakcija. Kopš 2007.gada 14.novembra ir spēkā Rēzeknes rajona teritorijas plānojuma 2007. – 2019. gadiem grafiskā daļa un teritorijas izmantošanas noteikumi kā Rēzeknes rajona saistošie noteikumi Nr.7.

Rēzeknes rajona padomes Attīstības plānošanas un informācijas nodaļas pienākumos ietilpst rajona teritorijas startēģiskā un telpiskā plānošana, nosacījumu un atzinumu sniegšana pagastu plānošanas dokumentiem. Pagastos teritorijas plānojumi tiek izstrādāti galvenokārt uz līgumu pamata.

Plānotais risinājums novadā

Novada dome:

1. Nosaka zemes izmantošanas un apbūves kārtību novada teritorijas plānošanas dokumentos, kuru izstrādi koordinē novada Attīstības plānošanas un informācijas nodaļa.

1.4.14. Būvniecības procesa tiesiskuma nodrošināšana

Esošā situācija

Rēzeknes rajonā būvniecības procesa tiesiskumu nodrošina Rēzeknes rajona padomes Būvvalde, kas pārzina un kontrolē būvniecību rajona administratīvajā teritorijā.

Plānotais risinājums novadā

Novada dome:

1. Izveido novada Būvvaldi, kas nodrošina Būvniecības procesa tiesiskumu novadā.

1.4.15. Civiltāvokļa aktu reģistrācija

Esošā situācija

Rēzeknes rajona pagastos civiltāvokļa aktu reģistrāciju (CAR) veic attiecīgā pagasta Dzimtsarakstu nodaļas vadītājs. Bieži vien Dzimtsarakstu nodaļas vadītāji pagastos pilda arī sekretāra, lietveža vai kancelejas vadītāja pienākumus. Rēzeknes rajona padomes juriste apkopo CAR informāciju rajona mērogā, nodrošina CAR reģistru otro eksemplāru nodošanu Valsts Statistikas pārvaldē un organizē CAR apliecību apriti rajona teritorijā.

Plānotā Rēzeknes novada pagastos 2006.gadā tika veiktas 837 CAR darbības, 2007.gadā – 812 CAR darbības un 2008.gada I pusgadā 349 CAR darbības. LR Tieslietu ministrijas Dzimtsarakstu departamenta ierosinājums ir veidot vienu dzimtsarakstu nodaļu 3 darbinieku sastāvā (nodaļas vadītājs, lietvedis, arhivārs), ja gadā tiek veiktas vismaz 500 CAR darbības.

Plānotais risinājums novadā

Novada dome:

1. Veido vienu Dzimtsarakstu nodaļu Rēzeknes novadā ar atrašanās vietu Rēzeknē (Atbrīvošanas alejā 95).

1.4.16. Valsts statistikai nepieciešamo ziņu sniegšana

Esošā situācija

Plānotā Rēzeknes novada katra pagasta pašvaldība nodrošina objektīvas un savlaicīgas informācijas sniegšana valsts statistikai visām nozarēm normatīvajos aktos noteiktajā kārtībā, apkopoto informāciju iesniedzot Valsts statistikas pārvaldē.

Plānotais risinājums novadā

Novada dome:

1. Nodrošina valsts statistikai nepieciešamo ziņu apkopšanu no visām novada izpildinstitūcijām (nodaļām, iestādēm utml.), uz kurām šie dati attiecas.
2. Nodrošina novada apkopoto, valsts statistikai nepieciešamo ziņu iesniegšanu Valsts statistikas pārvaldei normatīvajos aktos noteiktajā kārtībā un apjomā.

1.4.17. Tiesu piesēdētāju vēlēšanu organizēšana un nepieciešamo pasākumu veikšana novada domes vēlēšanās

Esošā situācija

Plānotā Rēzeknes novada katrā pagastā tika organizētas tiesu piesēdētāju vēlēšanas atbilstoši likumam “Par pašvaldībām” un likumam “Par tiesas piesēdētāju vēlēšanām”.

Nepieciešamo pasākumu veikšanai pagasta padomes vēlēšanās, katrā plānotā Rēzeknes novada pagastā tika izveidotas pagastu vēlēšanu komisija 7-15 cilvēku sastāvā atbilstoši likumam “Par pilsētu, rajonu, novadu un pagastu vēlēšanu komisijām un vēlēšanu iecirkņu komisijām”. Vēlēšanu komisijas locekļu skaitu noteica attiecīgā pagasta padome.

Vēlēšanu sarīkošanai pagastos Centrālās vēlēšanu komisijas noteiktajos termiņos tika izveidotas vēlēšanu iecirkņu komisijas. Vēlēšanu iecirkņu komisijas izveidošana ietilpa pagasta vēlēšanu komisijas kompetencē. Vēlēšanu iecirkņu komisijas skaitu un to atrašanās vietas pēc pagasta padomes priekšlikuma apstiprināja Centrālā vēlēšanu komisija.

Saskaņā ar normatīvo aktu noteikumiem plānotā Rēzeknes novada pagasta vēlēšanu komisiju darba koordinēšanu un organizēšanu veica Rēzeknes rajona padomes vēlēšanu komisija. Rēzeknes rajona padomes vēlēšanu komisija pildīja arī finanšu rīkotāja funkcijas.

Plānotais risinājums novadā

1. Atbilstoši Administratīvi teritoriālās reformas likuma Pārejas noteikumiem nepieciešamos pasākumus novada domes vēlēšanās veic Centrālās vēlēšanu komisijas iecelta novada komisija.

Novada dome:

1. Organizē tiesu piesēdētāju vēlēšanas.
2. Izsaka priekšlikumus par vēlēšanu iecirkņu komisiju skaitu un atrašanās vietām, saglabājot vēlēšanu iecirkņu komisiju skaitu novada teritorijā atbilstoši esošajai situācijai.

1.4.18. Dalība civilās aizsardzības pasākumu nodrošināšanā

Esošā situācija

Rēzeknes rajona padomē darbojas Civilās aizsardzības komisija, kura veic civilās aizsardzības funkciju.

Plānotais risinājums novadā

Novada dome:

1. Pārņem Rēzeknes rajona padomes civilās aizsardzības funkciju.
2. Nodrošina Civilās, darba aizsardzības un ugunsdrošības normatīvo aktu prasību izpildi novadā, iekļaujot to novada Infrastruktūras un saimniecības nodaļas uzdevumos.

1.4.19. Sabiedriskā transporta pakalpojumu organizēšana

Esošā situācija

Plānotā Rēzeknes novada pagastos sabiedriskā transporta pakalpojumu organizēšanu saskaņā ar LR „Sabiedriskā transporta pakalpojumu likumu” koordinē Rēzeknes rajona padomes speciālisti pasažieru pārvadājumu jautājumos.

Plānotais risinājums novadā

Novada dome:

1. Pārņem rajona padomes funkciju sabiedriskā transporta pakalpojumu jomā normatīvo aktu noteiktajā kartībā un kompetencē un sadarbojas ar citu novadu pašvaldībām maršrutu tīkla plānošanā līdz brīdim, kad minēto funkciju pārņems Latgales plānošanas reģions.

1.4.20. Pedagoģisko darbinieku tālākizglītības un metodiskā darba organizācija

Esošā situācija

Plānotā Rēzeknes novada pagastos pedagoģisko darbinieku tālākizglītības un metodiskā darba organizāciju nodrošina Rēzeknes rajona Izglītības pārvalde.

Plānotais risinājums novadā

Novada dome:

1. Pilnveido pedagogu tālākizglītības sistēmu, nodrošinot pakalpojumu pieejamību visā novada teritorijā un iekļaujot to novada Izglītības pārvaldes uzdevumos.

1.4.21. Teritorijā dzīvojošo bērnu uzskaitē

Esošā situācija

Teritorijā dzīvojošo bērnu uzskaitē Rēzeknes rajonā notiek sadarbojoties pagastu bāriņtiesām, izglītības iestādēm un sociālajiem dienestiem.

Saskaņā ar MK noteikumiem Nr.439 „Kārtība, kādā veicama obligāto izglītības vecumu sasniegušo bērnu uzskaitē” Izglītības pārvalde veic rajona teritorijā esošo izglītības iestāžu izglītojamo uzskaiti atbilstoši noteiktajam (LIIS) Latvijas informācijas izglītības sistēmas datu bāzes saturam un precizē ziņas par obligāto izglītības vecumu sasniegušajiem bērniem (no 6 līdz 18 gadiem, ja viņi nav ieguvuši obligāto pamatzglītību). Izglītības pārvalde salīdzina savā datu bāzē esošo informāciju ar Pilsonības un migrācijas lietu pārvaldes sniegto informāciju par obligāto izglītības vecumu sasniegušajiem bērniem, kuri neapmeklē izglītības iestādes, un sadarbībā ar pagastu padomēm, izglītības iestādēm veic informācijas precizēšanu un datu bāzes uzturēšanu.

Plānotais risinājums novadā

Novada dome:

3. Nodrošina vienotu iedzīvotāju uzskaites reģistra darbību novada teritorijā.
4. Nodrošina tiešsaisti ar Valsts iedzīvotāju reģistru, tajā skaitā pagasta pārvalžu līmenī.
5. Izveido un uztur novada bāriņtiesu, izglītības iestāžu un sociālo dienestu sadarbību.

1.4.22. Bērnu tiesību aizsardzība

Esošā situācija

Rēzeknes rajona Izglītības pārvaldes bērnu tiesību aizsardzības speciālists koordinē bērnu tiesību aizsardzības problēmu risināšanu, pārstāv nepilngadīgo personu intereses tiesvedības procesos, sniedz informatīvu palīdzību izglītības iestādēm, sadarbojas ar citām institūcijām bērnu tiesību aizsardzības problēmu risināšanā. Rēzeknes rajona padome ir noslēgusi sadarbības līgumu ar Latvijas bērnu

fondu un rajona Izglītības pārvaldes bērnu tiesību aizsardzības speciālists nodrošina šī līguma izpildi.

Plānotais risinājums novadā

Novada dome:

1. Analizē stāvokli bērnu tiesību ievērošanas jomā Rēzeknes novadā, izstrādā bērnu tiesību aizsardzības programmas un koordinē to realizēšanu.
2. Veicina sadarbību starp institūcijām bērnu tiesību aizsardzības nodrošināšanā.

1.4.23. Citas brīvprātīgās funkcijas

Esošā situācija

Pagasti savu līdzekļu ietvaros veic arī citas brīvprātīgās funkcijas, kuras ir nepieciešamas iedzīvotājiem. Nautrēnu un Rikavas pagastos tiek atbalstīta brīvprātīgo ugunsdzēsēju vienību darbība, nodrošinot tās ar specializēto tehniku un aprīkojumu.

Plānotais risinājums novadā

Novada dome:

1. Izvērtē novadu veidojušo pagastu veiktās brīvprātīgās funkcijas un veic nepieciešamās brīvprātīgās funkcijas.

1.5. Efektīvas pārvaldes izveides un labas pārvaldības ieviešanas stratēģija novadā

Rēzeknes novadā ir jāievēro sekojoši efektīvas pārvaldes un labas pārvaldības principi:

- 1) Pašvaldības pārvalde tiek organizēta pēc iespējas ērti un pieejami sabiedrībai, t.sk. nodrošinot efektīvu pagastu pārvalžu darbību.
- 2) Pašvaldības administrācija darbojas likuma ietvaros atbilstoši normatīvajos aktos noteiktajām tiesībām un pienākumiem.
- 3) Rēzeknes novadā lēmējvara ir nodalīta no izpildvaras.
- 4) Pašvaldības administrācija darbojas sabiedrības interesēs, ievērojot privātpersonu tiesības, tiesiskās intereses un cilvēktiesības.
- 5) Pašvaldības administrācija savā darbībā ievēro labas pārvaldības principus:
 - atklātības princips pret privātpersonu un sabiedrību;
 - personisko datu aizsardzība;
 - taisnīga procedūru īstenošana saprātīgā laikā.
- 6) Pašvaldības administrācija pastāvīgi paaugstina pārvaldes efektivitāti-vienkāršo un uzlabo procedūras iedzīvotāju/privātpersonas labā.
- 7) Pašvaldība informē sabiedrību par savu darbību izmantojot masu saziņas līdzekļus (t.sk. presi, radio, televīziju, mājas lapu utml.).
- 8) Pašvaldības administrāciju vada profesionāls vadītājs – izpilddirektors.
- 9) Pašvaldības administrācijas struktūra nodrošina pašvaldības stabilitāti un nepārtrauktu darbību.
- 10) Pašvaldība nodrošina regulāru darbinieku apmācību, to kvalifikācijas un profesionalitātes paaugstināšanu.

1.6. Investīciju prioritātes novadā

Rēzeknes novadu veidojošo pašvaldību vadītāju kopsapulcē 2008.gada 31.janvārī tika formulētas sekojošas **Rēzeknes novada attīstības investīciju prioritātes**:

1. *Pamata un vispārējās izglītības iegūšanas nodrošināšana administratīvajā teritorijā, sporta aktivitāšu veicināšana;*
2. *Kultūras tradīciju saglabāšana un attīstība;*
3. *Sociālās palīdzības un sociālo pakalpojumu, kā arī veselības aprūpes pieejamības nodrošināšana;*
4. *Komunālo pakalpojumu sniegšanas nodrošināšana;*
5. *Pašvaldību autoceļu sakārtošana, administratīvās teritorijas labiekārtošana;*
6. *Dzīvokļu jautājumu risināšana;*
7. *Infrastruktūras sakārtošana iedzīvotāju pakalpojumu punktu izveidošanai.*

Atbilstoši šīm prioritātēm tika veidots Rēzeknes novada pašvaldību investīciju projektu saraksts, kurš 2008.gada laikā tika grozīts, jo vairākām pašvaldībām, līdzekļu ekonomijas rezultātā, radās iespēja realizēt papildus projektus (skat. tabulas lejā).

Novadu veidojošo vietējo pašvaldību investīciju projektu saraksts valsts dotācijas saņemšanai infrastruktūras attīstībai
(Objekti katras pašvaldības ietvaros tiek sakārtoti prioritārā secībā)

N. p. k.	Pašvaldība	Objekta nosaukums	Valsts budžeta finansējuma pieprasījums LVL	Kopā pašvaldībā LVL	Atbilst likumā „Par pašvaldībām” noteiktajai funkcijai	Atbilst kopsapulcē apstiprinātajai novada attīstības prioritātei
1.	Audriņu pagasts			200 000		
		Audriņu pagasta kultūras nama remonts	86 000		15.pants 5.punkts	Prioritāte - 3
		Audriņu pirmsskolas iestādes renovācija	73 000		15.pants 4.punkts	Prioritāte- 2
		Gājēju ietvju izbūve Audriņu ciematā	26 000		15.pants 2.punkts	Prioritāte - 6
		Siltumenerģijas zudumu samazināšana un apkures sistēmas nomaiņa Audriņu vidusskolā	15 000		15.pants 4.punkts	Prioritāte- 5
2.	Bērzgales pagasts			200 000		
		Bērzgales pamatskolas un Kultūras nama jumtu un notek sistēmu remonts	50 000		15.pants 4.,5.punkts	Prioritāte – 2,3
		Bērzgales pamatskolas logu un durvju nomaiņa	30 000		15.pants 4.punkts	Prioritāte - 2
		Ūdensvada un kanalizācijas maiņas Bērzgales ciemā tehniskās dokumentācijas un tehniski ekonomiskā pamatojuma izstrāde; Ūdensvada un atdzelžošanas stacijas izbūves Marientāles ciemā tehniskā projekta izstrāde	20 000		15.pants 1.punkts	Prioritāte - 5
		Bērzgales pamatskolas, Bērzgales pirmsskolas izglītības iestādes un Bērzgales Kultūras nama apkures sistēmu renovācija un siltumenerģijas zudumu samazināšana.	100 000		15.pants , 4. un 5.punkts	Prioritāte - 2
3.	Čornajas pagasts			200 000		
		Atdzelžošanas sistēmas un ūdens padeves automatizācija un renovācija Ratnieku ciemā	27 000		15.pants 1.punkts	Prioritāte - 5
		Ielu apgaismojuma izbūve Čornajas un Ratnieku ciemos	73 000		15.pants 2.punkts	Prioritāte - 6
		Autobusa iegāde skolēnu pārvadāšanai	100 000		15.pants 4.punkts	Prioritāte - 2
4.	Dricānu pagasts			200 000		
		Dricānu vidusskolas elektroinstalācijas renovācija	85 000		15.pants 4.punkts	Prioritāte - 2
		Dricānu vidusskolas logu un durvju nomaiņa	52 000		15.pants 4.punkts	Prioritāte - 2
		Dricānu vidusskolas fasādes renovācija	49 000		15.pants 4.punkts	Prioritāte - 2
		Dricānu vidusskolas sporta zāles būvprojekta izstrāde	14 000		15.pants 4.punkts	Prioritāte - 2

5.	Feimaņu pagasts			200 000		
		Siltumenerģijas zudumu samazināšana un apkures sistēmas nomaiņa Feimaņu pamatskolā	44 300		15.pants 4.punkts	Prioritāte - 2
		Feimaņu pamatskolas virtuves bloka remonts un iekārtu nomaiņa atbilstoši ES prasībām	58 200		15.pants 4.punkts	Prioritāte -2
		Feimaņu ciemata ūdensvada un kanalizācijas sistēmas nomaiņa	50 000		15.pants 1.punkts	Prioritāte - 5
		Feimaņu pamatskolas sporta zāles remonts	11 000		15.pants 4.punkts	Prioritāte - 2
		Siltumenerģijas zudumu samazināšana Feimaņu kultūras namā	9 700		15.pants 5.punkts	Prioritāte - 3
		Autobusa iegāde Feimaņu pagasta skolēnu pārvadāšanai	26 800		15.pants 4.punkts	Prioritāte - 2
6.	Gaigalavas pagasts			200 000		
		Gaigalavas pagasta administrācijas ēkas energoefektivitātes paaugstināšana Rēzeknes ielā 2, Gaigalavas ciemā- administrācijas telpu remonts	40 829,78		15.pants 4.punkts	Prioritāte - 1
		Strūžānu pamatskolas ēkas energoefektivitātes paaugstināšana	29 631,47		15.pants 4.punkts	Prioritāte - 2
		Jauniešu aktivitāšu centra izveide, aprīkojuma iegāde	13 432,09		15.pants 4.punkts	Prioritāte - 2
		Virtuves iekārtu iegāde Gaigalavas pamatskolas un pirmsskolas izglītības iestādes virtuvei	10 973,71		15.pants 4.punkts	Prioritāte - 2
		Gaigalavas pagasta sabiedriskā centra un kultūras nama ēkas energoefektivitātes paaugstināšana – mīkstā seguma jumta remonts	23 123,47		15.pants 4.punkts	Prioritāte - 1
		Gaigalavas pagasta pirmsskolas izglītības iestādes telpu remonts	54 819,48		15.pants 4.punkts	Prioritāte - 2
		Mikroautobusa iegāde skolēnu pārvadāšanai	27 190		15.pants 4.punkts	Prioritāte - 2
7.	Griškānu pagasts			200 000		
		Janapoles ūdensapgādes sistēmas un notekūdeņu attīrīšanas iekārtu būvniecība	100 000		15.panta 1.punkts	Prioritāte - 5
		Griškānu kultūras nama remonts	38 500		15.panta 5.punkts	Prioritāte - 3
		Griškānu pirmsskolas izglītības iestādes remonts	11 500		15.panta 4.punkts	Prioritāte - 2
		Pagasta ceļu remonts 4,3 km garumā	50 000		15.panta 2.punkts	Prioritāte - 6
8.	Ilzeskalna pagasts			200 000		
		Ūdenssaimniecības attīstība Ilzeskalna ciemā	200 000		15.panta 1. punkts	Prioritāte - 1
9.	Kantinieku pagasts			200 000		
		Autobusa iegāde skolēnu pārvadāšanai	79 000		15.panta 4.punkts	Prioritāte -2
		Ciemata ūdens apgādes dziļurbuma renovācija	11 452		15.panta 1.punkts	Prioritāte - 5
		Liužas ciemata maģistrālās kanalizācijas sistēmas rekonstrukcija	85 561		15.panta 1.punkts	Prioritāte - 5
		Tehniskā projekta "Liužas ciemata kanalizācijas maģistrālā tīkla rekonstrukcija" izstrāde	4 989		15.panta 2.punkts	Prioritāte - 6
		Kantinieku pagasta sporta laukuma iekārtošana pie sporta un atpūtas centra	18 998		15.panta 5.punkts	Prioritāte - 3

10.	Kaunatas pagasts			203 616		
		Kaunatas vidusskolas remonts	122 353		15.panta 4.punkts	Prioritāte - 2
		Kaunatas vidusskolas apkures sistēmas renovācija	32 486		15.panta 4.punkts	Prioritāte - 2
		Kaunatas pagasta pirmsskolas izglītības iestādes jumta nomaiņa	5 738		15.panta 4.punkts	Prioritāte - 2
		Kaunatas ciemata siltumtrašu remonts	29 385		15.panta 2.punkts	Prioritāte - 5
		Kaunatas ciemata siltumtrašu izolācija	13 655		15.panta 2.punkts	Prioritāte - 5
11.	Lendžu pagasts			200 000		
		Lendžu pagasta kultūras nama remonts	108 760		15.panta 5.punkts	Prioritāte - 3
		Lendžu pagasta bibliotēkas un lasītavas remonts	19 753		15.panta 5.punkts	Prioritāte - 3
		Lendžu pagasta Lendžu ciema Egļu ielas remonts	44 487		15.panta 2.punkts	Prioritāte - 6
		Autobusa iegāde skolēnu pārvadāšanai	27 000		15.panta 4.punkts	Prioritāte - 2
12.	Lūznavas pagasts			200 000		
		Pirmsskolas izglītības iestādes "Pasaciņa" piebūves renovācija, virtuves remonts	50 000		15.panta 4.punkts	Prioritāte - 2
		Notekūdeņu attīrīšanas iekārtu rekonstrukcija Lūznavas ciemā	90 000		15.panta 1.punkts	Prioritāte - 5
		Ūdensapgādes sistēmas rekonstrukcija Veczosnas ciemā	25 000		15.panta 1.punkts	Prioritāte - 5
		Tehniskā projekta izstrāde ūdensapgādes sistēmas rekonstrukcijai Lūznavas, Zosnas un Vertukšnes ciemā	35 000		15.panta 1.punkts	Prioritāte - 5
13.	Mākoņkalna pagasts			200 000		
		Divu autobusu iegāde skolēnu pārvadāšanai	82 920		15.panta 4.punkts	Prioritāte - 2
		Ūdensapgādes sistēmas renovācija	55 000		15.panta 1.punkts	Prioritāte - 5
		Mākoņkalna pagasta Tautas nama remonts	47 080		15.panta 5.punkts	Prioritāte - 3
		Traktora iegāde pašvaldības ceļu uzturēšanai	15 000		15.panta 2.punkts	Prioritāte - 6
14.	Nagļu pagasts			200 000		
		Nagļu pagasta padomes administrācijas ēkas remonts	30 000		14.panta 2.daļas 3.punkts	Prioritāte - 1
		Attīrīšanas iekārtu atjaunošanai	70 000		15.panta 1.punkts	Prioritāte - 5
		Ceļu rekonstrukcija Nagļu ciemā	50 000		15.panta 2.punkts	Prioritāte - 6
		Ūdens apgādes sistēmas remonts Nagļu ciemā	40 000		15.panta 1.punkts	Prioritāte - 5
		Nagļu pamatskolas ēdināšanas bloka sakārtošanai	10 000		15.panta 4.punkts	Prioritāte - 2
15.	Naurēnu pagasts			296 844		
		Naurēnu vidusskolas remonts	296 844		15.panta 4.punkts	Prioritāte - 2
16.	Ozolaines pagasts			200 000		
		Liepu pamatskolas kapitālais remonts	100 000		15.panta 4.punkts	Prioritāte - 2
		Pirmsskolas izglītības iestādes "Jāņtārpiņš" kapitālais remonts	100 000		15.panta 4.punkts	Prioritāte - 2

17.	Ozolmuižas pagasts			200 000		
		Ozolmuižas Kultūras nama un bibliotēkas ēkas piebūves celtniecība (Kad. Nr. 78780020008002)	100 000		15.panta 5.punkts	Prioritāte - 3
		Ozolmuižas Kultūras nama energoefektivitātes paaugstināšana (Kad Nr. 78780020008002)	74 000		15.panta 5.punkts	Prioritāte - 3
		Ar 50 – 54 sēdvietām aprīkota autobusa iegāde 70 skolēnu pārvadāšanai uz Rēzeknes pilsētas skolām	26 000		15.panta 4.punkts	Prioritāte - 2
18.	Pušas pagasts			200 000		
		33 vietīga autobusa iegāde 43 pagastā dzīvojošo skolēnu pārvadāšanai uz blakus pagastu skolām.	40 564		15.panta 4.punkts	Prioritāte - 2
		Pušas ciema ūdens iekārtu rekonstrukcija	81 504		15.panta 1.punkts	Prioritāte - 5
		Pušas pagasta padomes administrācijas ēkas logu un durvju nomaiņa	77 932		14.panta 2.daļas 3.punkts	Prioritāte - 1
19.	Rikavas pagasts			200 000		
		Siltumsistēmas renovācija Rikavas kluba-kantora ēkā (kultūras nama un bibliotēkas atzars, administratīvās ēkas atzars)	50 749		15.panta 5.punkts	Prioritāte - 3
		Siltumsistēmas renovācija Rikavas skolā	75 194		15.panta 4.punkts	Prioritāte - 2
		Logu nomaiņa Rikavas pamatskolā	36 501		15.panta 4.punkts	Prioritāte - 2
	30-40 vietīga autobusa iegāde izglītības, kultūras un sociālo funkciju veikšanai	37 556		15.panta 4.,5.7.punkts	Prioritāte - 2	
20.	Sakstagala pagasts			200 000		
		Sakstagala pagasta padomes ēkas un veidojamā iedzīvotāju pakalpojumu punkta paplašināšana un renovācija	200 000		14.panta 2.daļas 3.punkts	Prioritāte - 1
21.	Silmalas pagasts	Pašvaldības ūdensapgādes sistēmas uzlabošana: ūdensattīrīšanas stacijas izbūve Vecružinas ciemā – Ls 18 000; ūdensattīrīšanas stacijas izbūve Štikānu ciemā – Ls 18 000; artēziskā urbuma izbūve Gornicas ciemā Ls 10 000; ūdensvada rekonstrukcija Vecružinas ciemā – Ls 32 000; tehniskās dokumentācijas izgatavošana ūdensvada rekonstrukcijai Vecružinas ciemā – Ls 3 000.	81 000		15.panta 4.punkts	Prioritāte – 5

		Pašvaldības lielciemu labiekārtošana: ielu apgaismojuma ierīkošana Gornicas ciemā – Ls 4 000; ielu apgaismojuma ierīkošana un ietves izbūve Vecružinas ciemā –Ls 35000; ielu apgaismojuma ierīkošana Kruķu ciemā – Ls 5 000; ielu apgaismojuma ierīkošana Štikānu ciemā – Ls 10 000.	54 000		15.panta 2.punkts	Prioritāte – 6
		Pašvaldības izglītības un kultūras iestāžu remonts: logu un durvju nomaiņa Tiskādu vidusskolā – Ls 30 000; autobusa iegāde pagasta skolēnu pārvadāšanai – Ls 25 000; logu un durvju nomaiņa Kruķu pamatskolā – Ls 5 000.	65 000		15.panta 4.,5.punkts	Prioritāte – 2.,3
22.	Stoļerovas pagasts			239 867		
		Logu nomaiņa Rēznes pamatskolā	87 179		15.panta 4.punkts	Prioritāte - 2
		Pirmsskolas izglītības iestādes “Vālodzīte” jumta un grīdu remonts	105 502		15.panta 1.punkts	Prioritāte - 2
		Atdzelžošanas sistēmas un ūdenspadeves automatizācija un renovācija Stoļerovas ciemā	23 432		15.panta 2.punkts	Prioritāte - 5
		Atdzelžošanas sistēmas un ūdenspadeves automatizācija un renovācija Rosicas ciemā	23 754		15.panta 2.punkts	Prioritāte - 5
23.	Strūžānu pagasts			200 000		
		Strūžānu ciemata centrālo siltumtīklu kapitālais remonts	150 000		15.panta 1.punkts	Prioritāte - 5
		Autobusa iegāde skolēnu pārvadāšanai	50 000		15.panta 4.punkts	Prioritāte – 2
24.	Verēmu pagasts			200 000		
		Līdzfinansējums ED-2816 “Verēmu pagasta Makašānu amatu vidusskolas pabeigšana”	56 000		15.panta 4.punkts	Prioritāte - 2
		Verēmu pamatskolas renovācija	44 000		15.panta 4.punkts	Prioritāte - 2
		Verēmu pagasta padomes administrācijas ēkas jumta rekonstrukcija un fasādes siltināšana	40 000		14.panta 2.daļas 3.punkts	Prioritāte - 1
		Autobusa iegāde skolēnu pārvadāšanai	30 000		15.panta 4.punkts	Prioritāte - 2
		Sociālā dzīvokļa renovācija, veicot telpu pārplānošanu	10 000		15.panta 7.punkts	Prioritāte - 4
		Līdzfinansējums ES struktūrfondu finansētu pašvaldības infrastruktūras objektu projektēšanai un būvniecībai (Ciemu Sondori, Šķeņeva teritorijas labiekārtošana)	20 000		15.panta 2.punkts	Prioritāte - 6

Novadu veidojošo vietējo pašvaldību investīciju projektu saraksta grozījumi valsts dotācijas saņemšanai infrastruktūras attīstībai

(Objekti katras pašvaldības ietvaros tiek sakārtoti prioritārā secībā)

N. p. k.	Pašvaldība	Objekta nosaukums	Valsts budžeta finansējuma pieprasījums LVL	Ekonomētā summa pašvaldībā LVL	Atbilst likumā „Par pašvaldībām” noteiktajai funkcijai	Atbilst kopsapulcē apstiprinātajai novada attīstības prioritātei
1.	Bērzgales pagasts			37 280,04		
		Bērzgales pamatskolas un kultūras nama iekštelpu remonts	37 280,04		15.pants 4. un 5.punkts	Prioritāte – 2,3
2..	Mākoņkalna pagasts			33659		
		Ārējā apgaismojuma renovācija Lipušku ciemā	24554,58		15.panta 2.punkts	Prioritāte - 6
		Mākoņkalna pagasta Lipušku ciema ceļa Nr.29 asfalta seguma izbūve	9104,42		15.panta 2.punkts	Prioritāte - 6
3.	Ilzeskalna pagasts			20 000		
		Ielu apgaismojuma ierīkošana Ilzeskalna ciemā	20 000		15.pants 2.punkts	Prioritāte – 6
4.	Dricānu pagasts			35 000		
		Dricānu vidusskolas apkures katlu montāža	11 000		15.pants 4.punkts	Prioritāte - 1
		Dricānu Kultūras nama un pašvaldības administrācijas ēkas renovācija	24 000		15.pants 4.punkts	Prioritāte - 4

2. RĒZEKNES NOVADA PAŠVALDĪBAS ADMINISTRATĪVĀ STRUKTŪRA³

2.1. Lēmējvara

2.1.1. Novada dome

Novada lēmējinstītūcija ir dome, ko veido vēlēti deputāti.

Pēc 2009.gada pašvaldību vēlēšanām, saskaņā ar Pilsētas domes, novada domes un pagasta padomes vēlēšanu likumu, novada domē ir 17 deputāti.

Novada domes vēlēšanās deputātu kandidātu sarakstus iesniedz:

- 1) reģistrēta politiskā partija;
- 2) reģistrētu politisko partiju reģistrēta apvienība;
- 3) divas vai vairākas reģistrētas politiskas partijas, kuras nav apvienojušās reģistrētā politisko partiju apvienībā.

Pārejas periodā, ja novadu izveido līdz pašvaldību vēlēšanām 2009.gada jūnijā, novada domē ir visu Rēzeknes novadu veidojošo pagastu padomju deputāti.

2.1.2. Domes priekšsēdētājs

Pašvaldības deputāti no sava vidus ievēl domes priekšsēdētāju un tā vietnieku vai vairākus vietniekus. Domes priekšsēdētāja kompetenci nosaka novada nolikums.

Priekšsēdētāja darbība pamatā vērsta uz:

- 1) pašvaldības politisko darbību;
- 2) darbu ar iedzīvotājiem;
- 3) domes darba vadību un komiteju darba koordinēšanu;
- 4) stratēģisko vadību;
- 5) pašvaldības ārējo darbību (attiecības ar valsti un citām pašvaldībām, sadarbība ar ārzemju partneriem, pašvaldības pārstāvēšana dažādās institūcijās).

Novada domes priekšsēdētāja padotībā ir novada izpildvaras vadītājs - izpilddirektors un priekšsēdētāja vietnieks (vietnieki).

Pārejas periodā, ja novadu izveido līdz pašvaldību vēlēšanām 2009.gada jūnijā, visu Rēzeknes novadu veidojošo pagastu padomju deputāti no sava vidus ievēl novada domes priekšsēdētāju un tā vietnieku vai vairākus vietniekus.

2.1.3. Domes priekšsēdētāja vietnieks (vietnieki)

³ 2. sadaļa "Rēzeknes novada pašvaldības administratīvās struktūra" izstrādāta iekļaujot Maltas pagasta datus, atbilstoši Latvijas Republikas Ministru kabineta 2007.gada 4.septembra noteikumiem Nr.596 "Noteikumi par vietējo pašvaldību administratīvi teritoriālo iedalījumu".

Novada dome izlemj par priekšsēdētāja vietnieku skaitu un ievēl tos.

Domes priekšsēdētāja vietnieks aizvieto domes priekšsēdētāju viņa prombūtnes laikā, kā arī pilda pienākumus, ko uzdevis domes priekšsēdētājs, un pienākumus, kas noteikti pašvaldības nolikumā.

Ja domes priekšsēdētājs ir atlaists vai atkāpies no amata pienākumu pildīšanas, vai citu iemeslu dēļ nespēj pildīt priekšsēdētāja pienākumus, priekšsēdētāja vietnieks vai viens no vietniekiem pilda domes priekšsēdētāja pienākumus līdz jauna domes priekšsēdētāja ievēlēšanai.

2.1.4. Komitejas

Novada dome no domes deputātiem ievēlē pastāvīgās komitejas. Rēzeknes novadā izveido šādas pastāvīgās komitejas:

- 1) finanšu jautājumu komiteju;
- 2) izglītības, kultūras un sporta jautājumu komiteju;
- 3) sociālo un veselības aizsardzības jautājumu komiteju;
- 4) teritorijas attīstības plānošanas, tautsaimniecības, vides un infrastruktūras jautājumu komiteju.

Nepieciešamības gadījumā novada dome var lemt par papildus citu komiteju izveidi.

Katram deputātam jādarbojas vismaz vienā komitejā. Katras komitejas skaitlisko sastāvu nosaka novada dome atbilstoši novada nolikumam.

Pārejas periodā, ja novadu izveido līdz 2009.gada pašvaldību vēlēšanām, katras pagasta pašvaldības attiecīgās komitejas deputātu sastāvs veido attiecīgo novada komitejas deputātu sastāvu. Pārejas periodā Rēzeknes novadā izveido šādas pastāvīgās komitejas:

- 1) finanšu jautājumu komiteju;
- 2) izglītības, kultūras un sporta jautājumu komiteju;
- 3) sociālo un veselības aizsardzības jautājumu komiteju;
- 4) teritorijas attīstības plānošanas, tautsaimniecības, vides un infrastruktūras jautājumu komiteju.

2.1.5. Komisijas

Pašvaldība no domes deputātiem, darbiniekiem un iedzīvotājiem izveido komisijas. Ņemot vērā vietējo pašvaldību pieredzi un aktuālos jautājumus, Rēzeknes novadā ieteicams veidot sekojošas komisijas un padomes:

- 1) vēlēšanu komisija;
- 2) administratīvā komisija;
- 3) denacionalizācijas komisija;
- 4) politiski represēto personu un nacionālās pretošanās kustības dalībnieku iesniegumu izskatīšanas komisija;

- 5) pasažieru pārvadājumu komisija;
- 6) sociālās palīdzības komisija;
- 7) privatizācijas komisija;
- 8) inventarizācijas komisija;
- 9) ārkārtējo situāciju komisija;
- 10) ceļu fondu padome.

Vēlēšanu iecirkņu skaitu un to atrašanās vietu pēc novada domes priekšlikuma apstiprina Centrālā vēlēšanu komisija. Novadā veido tik daudz vēlēšanu iecirkņu komisijas, lai vēlēšanu iecirkņu komisiju skaits novada teritorijā nesamazinātos.

Pašvaldības administratīvo komisiju izveido attiecīgās pašvaldības dome uz savu pilnvaru laiku. Tā kā normatīvajos aktos nav noteikts administratīvās komisijas skaitliskais sastāvs, veidojot novada administratīvo komisiju, ieteicams, ka tajā skaitliskais sastāvs nepārsniedz 11 komisijas locekļus.

Par citu komisiju izveidi lemj novada dome atbilstoši normatīvo aktu prasībām un pašvaldības funkciju izpildes nodrošināšanai.

2.1.6. Pašvaldības iedzīvotāju iesaistīšana lēmumu pieņemšanā

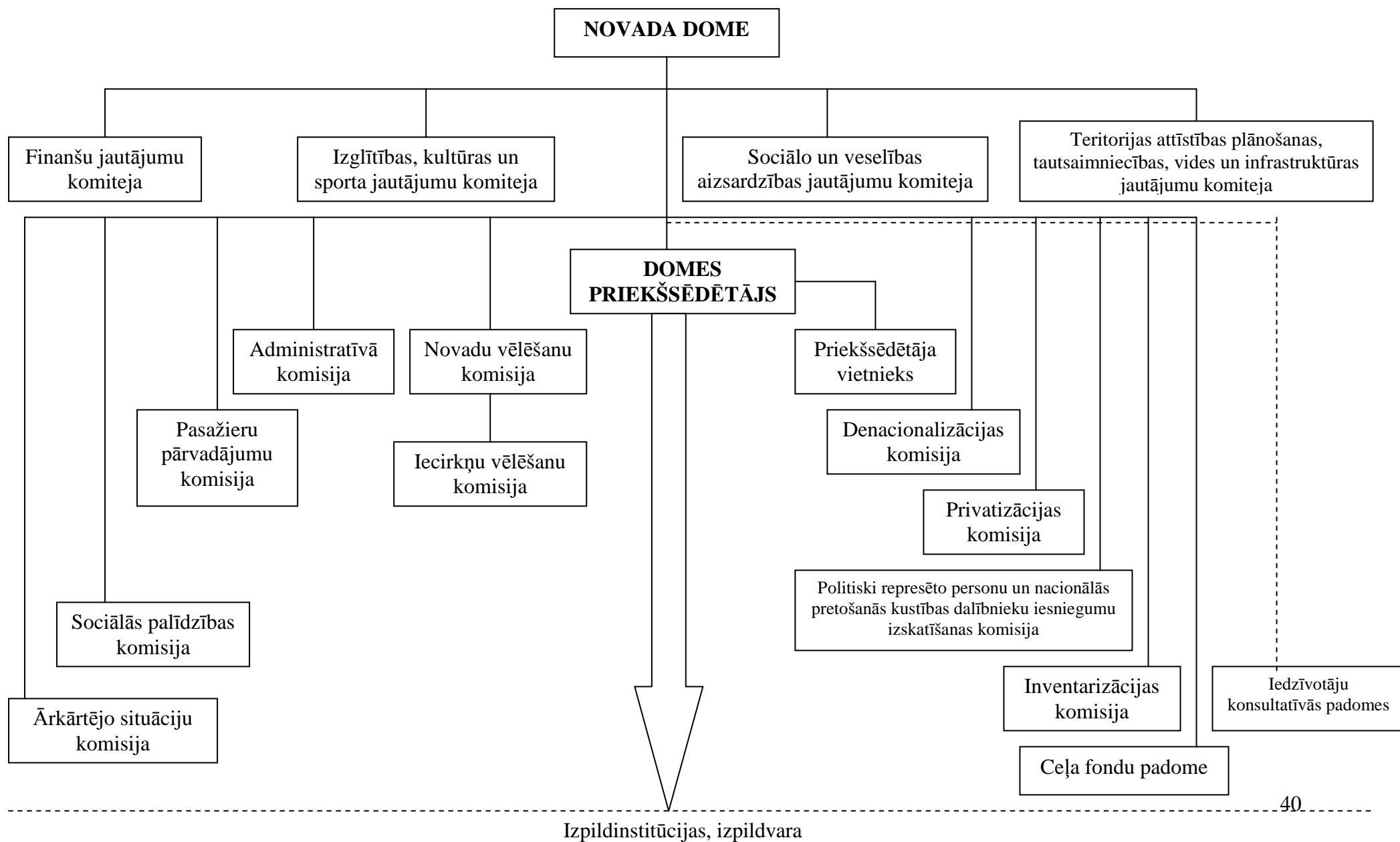
Katrā pagasta pārvaldē izveido iedzīvotāju konsultatīvās padomes. Iedzīvotāju konsultatīvās padomes kompetenci un izveidošanas kārtību nosaka tās nolikums.

Lai nodrošinātu iespējami lielāku iedzīvotāju informēšanu par pašvaldības aktualitātēm un iesaistītu iedzīvotājus pašvaldības lēmumu pieņemšanā, novada dome sadarbībā ar iedzīvotāju konsultatīvo padomi, īsteno šādus pasākumus:

- 1) rīko izbraukuma domes sēdes ārpus novada centra, jautājumos par pagasta pārvaldes teritorijas attīstību, iesaistot apspriešanā attiecīgo teritoriju iedzīvotājus;
- 2) rīko īpašas tikšanās ar atsevišķām interešu grupām un nevalstiskām organizācijām (bērnu vecāki, pakalpojumu sfēras darbinieki, pensionāru padomes un tml.), kuras ieinteresētas vienu vai otru speciālu jautājumu risināšanā. Interešu grupu pārstāvjus var uzaicināt uz komiteju un domes sēdēm.
- 3) saskaņo deputātu pieņemšanas laikus pēc iespējas iedzīvotājiem ērtā laikā;
- 4) nodrošina domes lēmumu un sēžu protokolu pieejamību ne tikai novada centrā, bet arī pagastu pārvaldēs;
- 5) piedalās regulāru novada un vietējo pagastu informatīvo preses izdevumu izdošanā, kurā iedzīvotājus informē par pašvaldības aktualitātēm, kur iedzīvotājiem dota iespēja publicēt savu viedokli;
- 6) uztur un aktualizē novada mājas lapu;
- 7) veic iedzīvotāju aptaujas.

2.1.7. Novada lēmējvaras struktūras shēma

2.1. attēls. Novada lēmējvaras struktūras shēma



2.2. Izpildvara un izpildinstitūcijas

2.2.1. Izpildinstitūciju veidi

Novada pašvaldības darbību un funkciju izpildi nodrošina šādas pašvaldības institūcijas:

- 1) pašvaldības administrācija – tajā ietilpstošie darbinieki un struktūrvienības (nodaļas, pārvaldes, centri);
- 2) pašvaldību iestādes, tai skaitā pašvaldību aģentūras;
- 3) pašvaldību komercsabiedrības.

Novada izpildinstitūciju kompetencē ietilpst:

- 1) nodrošināt domes darbu;
- 2) nodrošināt domes pieņemto saistošo noteikumu un citu tās lēmumu izpildi pašvaldību autonomo funkciju jomā;
- 3) nodrošināt deleģēto funkciju un uzdevumu izpildi.

Novada dome apstiprina administrācijas struktūrvienību nolikumus, iestāžu, aģentūru nolikumus un kā uzņēmuma dibinātājs – komercsabiedrību statūtus.

2.2.2. Izpilddirektors

Novada dome ieceļ izpilddirektoru. Izpilddirektora amata kandidātu izvirza novada domes priekšsēdētājs.

Izpilddirektora pienākumus nedrīkst pildīt domes deputāts. Ja izpilddirektora amatā tiek iecelts attiecīgā novada domes deputāts, tad viņam līdz ar stāšanos izpilddirektora amatā ir jānoliek deputāta mandāts.

Novada domes izpilddirektors:

- 1) organizē domes izdoto lēmumu, saistošo noteikumu un citu normatīvo aktu izpildi;
- 2) vada pašvaldības administrācijas darbu, dod rīkojumus administrācijas darbiniekiem;
- 3) iesniedz domei priekšlikumus par pašvaldības iestāžu un citu institūciju izveidošanu, reorganizēšanu un likvidēšanu;
- 4) sagatavo priekšlikumus domei par novada iestāžu nelikumīgu un nelietderīgu lēmumu atcelšanu;
- 5) domes noteiktajā kārtībā un ietvaros rīkojas ar pašvaldības mantu un finanšu resursiem, slēdz saimnieciskus darījumus ar juridiskām un fiziskām personām;
- 6) organizē teritorijas attīstības programmas projekta, teritorijas plānojuma projekta un budžeta projekta izstrādāšanu, kā arī saimnieciskā un gada publiskā pārskata sagatavošanu;
- 7) organizē iepriekšējā domes priekšsēdētāja izpilddirektoram nodotās lietvedības un dokumentu nodošanu jaunajam domes priekšsēdētājam;
- 8) domes nomaiņas gadījumā nodrošina pašvaldības darba nepārtrauktību;
- 9) veic citus pienākumus, kas paredzēti likumos, Ministru kabineta noteikumos, pašvaldības nolikumā un domes lēmumos.

Izpilddirektors ir novada administrācijas vadītājs. Izpilddirektora pakļautībā ir novada administrācijas struktūrvienības (nodaļas, pārvaldes, centri) un darbinieki, Izpilddirektora pārraudzībā ir pašvaldības iestādes, tai skaitā pašvaldības aģentūras, pašvaldības komercsabiedrības un pagastu pārvaldes (pakalpojumu centri).

Izpilddirektors ierosina domei iecelt amatā vai atbrīvot no amata pašvaldības nodaļu, iestāžu un komercsabiedrību vadītājus. Izpilddirektors pieņem vai atbrīvo no amata novada administrācijas darbiniekus.

Izpilddirektora amata pretendents ir nepieciešama augstākā izglītība, pieredze pašvaldību darbā un pieredze, kas liecina par zināšanām vadības un ekonomikas jomā.

Izpilddirektoram var būt vietnieks Izpilddirektora vietnieks veic novada domes nolikumā noteiktās funkcijas. Izpilddirektora vietnieks pilda izpilddirektora funkcijas viņa prombūtnes laikā.

2.2.3. Novada domes administrācijas struktūrvienības

Novada domes administrācijā ir šādas struktūrvienības un darbinieki:

- 1) Kanceleja;
- 2) Finanšu, ekonomikas un grāmatvedības nodaļa;
- 3) Attīstības plānošanas un informācijas nodaļa;
- 4) Sociālo lietu nodaļa;
- 5) Pašvaldības informācijas tehnoloģiju kompetences centrs;
- 6) Izglītības pārvalde;
- 7) Kultūras nodaļa;
- 8) Sporta nodaļa;
- 9) Infrastruktūras un saimniecības nodaļa;
- 10) Būvvalde.

Novada struktūrvienības, kas pilda valsts deleģētās funkcijas:

- 1) dzimtsarakstu nodaļa;
- 2) 5 (piecas) bāriņtiesas.

2.2.3.1. Kanceleja

Kancelejas galvenie uzdevumi:

- 1) nodrošina novada domes, pastāvīgo komiteju, komisiju sēžu tehnisko sagatavošanu un protokolēšanu;
- 2) pārbauda domes sēdēm sagatavoto lēmumu projektu atbilstību tiesību normām;
- 3) nodrošina novada domes, pastāvīgo komiteju, komisiju pieņemto lēmumu pavairošanu un izsniegšanu ieinteresētajām personām;
- 4) nodrošina novada domes priekšsēdētāja, priekšsēdētāja vietnieka un izpilddirektora rīkojumu un citu dokumentu tehnisko sagatavošanu;
- 5) sagatavo novada saistošos noteikumus;
- 6) savas kompetences ietvaros sagatavo administratīvos aktus un pārbauda sagatavoto administratīvo aktu projektu atbilstību tiesību normām;
- 7) nodrošina novada domes lietu nomenklatūras sastādīšanu un uzturēšanu;

- 8) veic iesniegumu, priekšlikumu un sūdzību reģistrēšanu un izpildes kontroli;
- 9) veic saņemto un nosūtīto dokumentu reģistrāciju un korespondences nosūtīšanu;
- 10) organizē dokumentu apriti novada domē;
- 11) arhivē un saglabā dokumentus, beidzoties glabāšanas termiņiem, nodod tos Valsts Arhīvā;
- 12) organizē apmeklētāju pieņemšanu;
- 13) organizē darbinieku atlasī;
- 14) sagatavo rīkojumus par domes administrācijas darbinieku pieņemšanu darbā un atbrīvošanu no darba;
- 15) sagatavo citus rīkojumus personāla jautājumos;
- 16) sagatavo darba līgumus un to grozījumus;
- 17) koordinē personāla apmācības jautājumos;
- 18) sagatavo un pārskata līgumu projektus;
- 19) izstrādā pašvaldības iepirkumu dokumentus;
- 20) sniedz juridisko palīdzību domei, domes administrācijas darbiniekiem, speciālistiem, struktūrvienību vadītājiem un darbiniekiem, pašvaldības iestāžu un uzņēmējdarbības vadītājiem.

Kancelejā ietilpst Juridiskā daļa un Personāla daļa.

Kancelejas speciālistu nodrošinājums:

- 1) kancelejas vadītājs;
- 2) kancelejas vadītāja palīgs;
- 3) juristi (3-4);
- 4) speciālists personāla jautājumos;
- 5) arhivārs.

2.2.3.2. Finanšu, ekonomikas un grāmatvedības nodaļa

Finanšu, ekonomikas un grāmatvedības nodaļas galvenie uzdevumi:

- 1) izstrādā sabalansētu novada konsolidēto budžeta projektu nākamajam saimnieciskajam gadam un iesniedz to izskatīšanai novada domes Finanšu pastāvīgajai komitejai;
- 2) apstiprinātā budžeta ietvaros kontrolē līdzekļu mērķtiecīgu izlietojumu atbilstoši piešķirtajiem asignējumiem un budžeta tāmēm;
- 3) analizē pamatbudžeta un speciālā budžeta ieņēmumu un izdevumu izpildes gaitu un regulāri informē novada priekšsēdētāju, izpilddirektoru un reizi ceturksnī novada domes Finanšu pastāvīgajai komiteju; gatavo priekšlikumus budžeta ieņēmumu un izdevumu daļas precizēšanai;
- 4) sagatavo nākamā gada budžeta ieņēmumu un izdevumu projektu atbilstoši valsts budžeta projektā iestrādātajām prognozēm;
- 5) piedalās no pašvaldības budžeta līdzekļiem finansējamo investīciju projektu izvērtēšanā;
- 6) gatavo lēmumu projektus izskatīšanai novada domes Finanšu pastāvīgajā komitejā par grozījumiem budžetā, kā arī par citiem ar pašvaldības pamatbudžetu un speciālo budžetu saistītiem jautājumiem;
- 7) organizē novada centralizētās grāmatvedības darbu atbilstoši spēkā esošajiem normatīvajiem aktiem;

- 8) kārto grāmatvedības uzskaiti atbilstoši grāmatvedības uzskaites kārtošanas un organizēšanas nolikumam;
- 9) nodrošina pārskatu par budžeta izpildi savlaicīgu iesniegšanu Valsts kases Rēzeknes norēķinu centrā;
- 10) nodrošina nekustamā īpašuma nodokļa administrēšanu;
- 11) piedalās pašvaldības uzņēmumu reorganizācijas un likvidācijas darbā;
- 12) piedalās lēmumu projektu sagatavošanā par finanšu resursu efektīvu izmantošanu, par ikdienas darbības finansēšanu un pašvaldības kreditēšanas politikas noteikšanu.

Finanšu, ekonomikas un grāmatvedības nodaļas speciālistu nodrošinājums:

- 1) finanšu, ekonomikas un grāmatvedības nodaļas vadītājs;
- 2) galvenais grāmatvedis;
- 3) grāmatveži (3-4);
- 4) finanšu, ekonomikas un grāmatvedības nodaļas speciālisti - 3;
- 5) budžeta speciālisti -2;
- 6) iekšējā audita speciālisti - 2.

2.2.3.3. Attīstības plānošanas un informācijas nodaļa

Attīstības plānošanas un informācijas nodaļas galvenie uzdevumi:

- 1) plāno novada teritorijas attīstību;
- 2) izstrādā un realizē investīciju piesaistes projektus;
- 3) veicina uzņēmējdarbību un sniedz konsultācijas uzņēmējdarbības jautājumos;
- 4) sniedz uzņēmējiem informāciju par ES (Eiropas Savienības) struktūrfondu līdzekļiem un projektu pieteikumiem;
- 5) risina saimnieciskās darbības sekmēšanas jautājumus;
- 6) nodrošina teritorijas izmantošanas un apbūves saistošo noteikumu izstrādi, rezervējot teritorijas komerciālajai un ražošanas apbūvei;
- 7) sadarbojas ar Lauksaimniecības konsultāciju biroju lauksaimniecības konsultantu darba nodrošināšanai;
- 8) sagatavo informāciju par pieejamajiem nekustamajiem īpašumiem;
- 9) tūrisma veicināšanai nodrošina Rēzeknes pilsētas un rajona Tūrisma informācijas centra darbību sadarbībā ar Rēzeknes pilsētu un Viļānu novadu;
- 10) sadarbojas ar Nodarbinātības valsts aģentūru, lai veicinātu nodarbinātības līmeņa paaugstināšanu un dažādu sociālo grupu iekļaušanos darba tirgū (jaunieši, jaunās māmiņas, pirmspensijas vecuma cilvēki u.c.);
- 11) sadarbībā ar masu saziņas līdzekļiem informē iedzīvotājus par novadā notiekošo (caur presi, radio, TV, mājas lapu);
- 12) novada mājas lapā publicē aktuālo informāciju par finansējuma piesaistes iespējām, pašvaldības rīkotām apmācībām, semināriem utml.;
- 13) izplata pieejamo informāciju par finansējuma piesaistes iespējām, pašvaldības rīkotām apmācībām, semināriem utml., izmantojot masu saziņas līdzekļus;
- 14) organizē informatīvos pasākumus pagastu pārvaldēm, uzņēmējiem, nevalstiskajām organizācijām u.c.;
- 15) piedalās Latgales plānošanas reģiona, Eioreģiona „Ezeru zeme” aktivitātēs un projektos.

Attīstības plānošanas un informācijas nodaļas speciālistu nodrošinājums:

- 1) attīstības plānošanas un informācijas nodaļas vadītājs;

- 2) teritorijas plānotājs;
- 3) kartogrāfs;
- 4) tulks;
- 5) projektu vadītāji – 3;
- 6) finanšu analītiķis ;
- 7) sabiedrisko attiecību speciālists;
- 8) tūrisma informācijas centra vadītājs.

2.2.3.4. Sociālo lietu nodaļa

Sociālo lietu nodaļas galvenie uzdevumi:

- 1) veic sociālo darbu ar personām, ģimenēm un personu grupām;
- 2) sniedz sociālos pakalpojumus vai organizē to sniegšanu ģimenēm ar bērniem, kurās ir bērna attīstībai nelabvēlīgi apstākļi, audžuģimenēm, aizbildņiem, personām, kuras aprūpē kādu no ģimenes locekļiem, invalīdiem, pensijas vecuma personām, personām ar garīga rakstura traucējumiem un citām personu grupām, kurām tas nepieciešams;
- 3) nodrošina invalīdus un pensijas vecuma personas ar tiem nepieciešamajiem tehniskajiem palīgīdzekļiem;
- 4) nodrošina valsts apmaksātos sociālos pakalpojumus:
 - sociālās aprūpes pakalpojumus cilvēkiem ar smagiem garīgā rakstura traucējumiem, sociālās rehabilitācijas pakalpojumus no psihoaktīvām vielām atkarīgajām pilngadīgām personām;
 - sociālās rehabilitācijas pakalpojumus no psihoaktīvām vielām atkarīgiem bērniem;
 - sociālās rehabilitācijas pakalpojumus (21 dienas kurss) personām ar funkcionāliem traucējumiem, politiski represētām personām, Černobiļas atomelektrostacijas avārijas seku likvidācijas dalībniekiem;
 - sociālās rehabilitācijas pakalpojumus cilvēktirdzniecības upuriem;
 - sociālās aprūpes pakalpojumus bērniem;
 - sociālās rehabilitācijas pakalpojumus bērniem, kuri cietuši no prettiesiskām darbībām;
- 5) nodrošina profesionālās rehabilitācijas pakalpojumus personām darbības vecumā ar funkcionāliem traucējumiem atbilstoši smaguma pakāpei;
- 6) administrē un plāno novada budžeta līdzekļus, kas novirzīti sociālo pakalpojumu un sociālās palīdzības sniegšanai;
- 7) izstrādā kritērijus kvalitatīvas sociālo pakalpojumu un sociālās palīdzības sniegšanai;
- 8) novērtē sociālo pakalpojumu un sociālās palīdzības sniegšanas kvalitāti;
- 9) izstrādā sociālo pakalpojumu attīstības koncepcijas, mērķprogrammas un priekšlikumus jaunu pakalpojumu ieviešanai;
- 10) piedalās valsts investīciju programmas, Eiropas Savienības struktūrfondu un citu projektu, kas vērsti uz sociālo pakalpojumu daudzveidošanu, izstrādē un izpildē;
- 11) sadarbojas ar valsts un citu pašvaldību institūcijām, nevalstiskajām organizācijām, reliģiskajām konfesijām un citām personām sociālo pakalpojumu un sociālās palīdzības sniegšanas jautājumos;
- 12) nodrošina statistikas pārskatu sastādīšanu Labklājības ministrijai un Sociālo pakalpojumu pārvaldei, kā arī citu informāciju par sociālās palīdzības sniegšanu pēc pieprasījuma;
- 13) organizē sociālā darba speciālistu kvalifikācijas celšanu;

- 14) nodrošina novada sociālā darba speciālistus ar supervīziju;
- 15) nodrošina veselības aprūpes pieejamību un iedzīvotāju veselīga dzīvesveida veicināšanu.

Sociālo lietu nodaļa tiek dalīta 3 (trīs) daļās vai sektoros:

- 1) sociālo pakalpojumu daļa (sektors);
- 2) sociālās palīdzības un informācijas daļa (sektors);
- 3) mājas aprūpes daļa (sektors).

Sociālo lietu nodaļas speciālistu nodrošinājums:

- 1) sociālo lietu nodaļas vadītājs;
- 2) sociālie darbinieki – 5;
- 3) psihologs;
- 4) supervīzors – metodīķis;
- 5) veselības aizsardzības speciālists.

Novadā paredzēts veidot 4 (četras) mobilās mājas aprūpes vienības.

Sociālo lietu nodaļas vajadzībām nepieciešams viens mikroautobuss ar aprīkojumu, kas domāts cilvēku ar īpašām vajadzībām pārvadāšanai.

2.2.3.5. Pašvaldības informācijas tehnoloģiju kompetenču centrs (IT-PKC)

Pašvaldības informācijas tehnoloģiju kompetenču centra galvenie uzdevumi:

- 1) ievieš, uztur un attīsta e-pārvaldes risinājumus un nodrošina šo procesu kontroli vietējā un reģionālajā līmenī, sekmējot valsts un pašvaldības institūciju, iedzīvotāju un uzņēmēju iesaistīšanos informācijas sabiedrībā;
- 2) sekmē informācijas sabiedrības tehnoloģiju attīstību Rēzeknes novadā;
- 3) Rēzeknes novadā un reģionālajā līmenī nodrošina e-pārvaldes risinājumu ieviešanas, uzturēšanas un attīstības procesu vadību un kontroli;
- 4) apkopo priekšlikumus un ierosina izmaiņas jautājumos, kas saistīti ar pašvaldības sniegtajiem pakalpojumiem informācijas sabiedrības jomā, attiecīgo dokumentu izstrādē;
- 5) ievieš PKC pakalpojumu sniegšanai nepieciešamos procesus un kvalitātes vadības sistēmas un apmāca PKC darbiniekus.
- 6) uztur Rēzeknes novada domes lokālo tīklu.

Pašvaldības informācijas tehnoloģiju kompetenču centra speciālistu nodrošinājums:

- 1) pašvaldības informācijas tehnoloģiju kompetences centra vadītājs;
- 2) galvenais datortīklu administrators;
- 3) informācijas sistēmu un datortīklu administrators;
- 4) informācijas sistēmu pārzinis;
- 5) informācijas tehnoloģiju projektu vadītājs;
- 6) informācijas sistēmu uzturētājs;
- 7) datorsistēmu tehniķis (vai vairāki tehniķi).

2.2.3.6. Izglītības pārvalde

Izglītības pārvaldes galvenie uzdevumi:

- 1) atbild par normatīvo aktu ievērošanu novada administratīvajā teritorijā savas kompetences ietvaros; īsteno novada domes lēmumus izglītības jomā;
- 2) plāno izglītības attīstību, izstrādā un iesniedz priekšlikumus novada domei izglītības iestāžu tīkla optimizēšanā, izglītības kvalitātes paaugstināšanā;
- 3) analizē izglītības procesu visās izglītības pakāpēs un veidos;
- 4) izstrādā priekšlikumus par valsts piešķirtās mērķdotācijas un ES fondu līdzekļu sadali;
- 5) nodrošina pedagogiski medicīniskās komisijas darbu un koordinē atbalsta sniegšanu bērniem ar speciālām vajadzībām;
- 6) nodrošina stingrās uzskaites dokumentu un veidlapu apriti;
- 7) risina jautājumus, kas saistīti ar skolēnu atbrīvošanu no valsts pārbaudījumiem un mājas apmācības nodrošināšanu;
- 8) organizē mācību priekšmetu olimpiādes, zinātniski – pētniecisko darbību, skates, konkursus, svētkus, nometnes;
- 9) organizē pasākumus pedagogu profesionālās meistarības pilnveidei; radošo darbu skates un konkursus, veicina labākās darba pieredzes apmaiņu;
- 10) veicina izglītības iestāžu metodisko darbību;
- 11) koordinē centralizēto eksāmenu norisi;
- 12) koordinē jaunatnes lietu darbību novadā(atbalsta un sekmē skolēnu pašpārvalžu darbību, organizē jaunatnes līderu apmācību, atbalsta bērnu un jauniešu sabiedriskās organizācijas, veicina sadarbību starp skolēniem, pedagogiem, valsts un nevalstiskajām organizācijām);
- 13) koordinē darbu skolu jaunatnes interešu izglītībā;
- 14) analizē stāvokli bērnu tiesību ievērošanas jomā, izstrādā bērnu tiesību aizsardzības programmas un koordinē realizēšanu; veicina sadarbību starp institūcijām bērnu tiesību aizsardzības nodrošināšanā
- 15) nodrošina bērnu un jauniešu profesionālo orientāciju
- 16) koordinē un organizē pieaugušo izglītību;
- 17) organizatoriski palīdz savā administratīvajā teritorijā esošajām izglītības iestādēm to nodrošināšanā ar mācību un metodisko literatūru, citiem mācību līdzekļiem;
- 18) apkopo un uztur ar izglītības procesu saistīto datu bāzi.

Izglītības pārvaldes speciālistu nodrošinājums:

- 1) izglītības pārvaldes vadītājs;
- 2) vispārējās pamatizglītības un vispārējās vidējās izglītības darba speciālists, vadītāja vietnieks;
- 3) pirmsskolas izglītības darba speciālists
- 4) bērnu tiesību aizsardzības speciālists, pedagogiski medicīniskās komisijas vadītājs;
- 5) metodiskā darba koordinators;
- 6) mūžizglītības darba speciālists;
- 7) datu bāzes galvenais speciālists;
- 8) ekonomists;
- 9) jaunatnes darba speciālists;
- 10) interešu izglītības darba speciālists.

P.s. dažas no štata vienībām varētu apmaksāt no valsts budžeta mērķdotācijas, piem., šobrīd tiek apmaksāts jaunatnes darba speciālists.

Izglītības pārvaldes padotībā atrodas Speciālās izglītības atbalsta centrs.
Speciālās izglītības atbalsta centra galvenie uzdevumi:

- 1) sniedz metodisko palīdzību novada izglītības iestāžu psihologiem, kā arī izglītības iestādēm, kurās nav psihologa;
- 2) veic psihodiagnostiku, bērnu psiholoģisko izpēti un konsultē bērnus, jauniešus, vecākus, pedagogus par mācību, uzvedības un sociālajām problēmām;
- 3) sistemātiski pēta un izvērtē paradumus, kas iespaido bērnu veselību, uzvedību, kā arī izglīto jauniešus par faktoriem, kas ietekmē veselību un veselīgu dzīves veidu;
- 4) veic pasākumus bērniem ar speciālajām vajadzībām integrācijai vispārizglītojošo skolu sistēmā.

Izglītības iestāžu atbalsta centra speciālistu nodrošinājums:

- 1) izglītības psihologs(i) (darba samaksa no valsts mērķdotācijām);
- 2) speciālais pedagogs (darba samaksa no valsts mērķdotācijām);
- 3) logopēds (darba samaksa no valsts mērķdotācijām).

2.2.3.7. Kultūras nodaļa

Kultūras nodaļas galvenie uzdevumi:

- 1) veido kultūrpolitikas dokumentus un realizē novada kultūras politiku, izstrādā priekšlikumus novada kultūrpolitikas attīstībai;
- 2) veido sadarbības tīklu ar Kultūras ministriju, v/a "Tautas mākslas centru", v/a "Kultūras informācijas sistēmas", Latvijas Nacionālo bibliotēku, u.c. valsts kultūras institūcijām, kā arī sekmē starptautisko sadarbību;
- 3) izstrādā vienotus normatīvos dokumentus novada kultūras iestāžu un bibliotēku darbības reglamentēšanai un finansēšanai;
- 4) izstrādā un realizē novada kultūras programmas (piem., lielāko kultūras pasākumu programma, tautas mākslas kolektīvu darbības atbalsta programma, kultūra mantojuma aizsardzības programma, profesionālas mākslas pieejamības programma, kultūras un bibliotēku darbinieku profesionālās mākslas pieejamības programma, kultūras un bibliotēku darbinieku profesionālās izaugsmes atbalsta programma);
- 5) ievieš Eiropas Savienības, Valsts kultūrkapitāla fonda, Valsts vienotās bibliotēku informācijas sistēmu, citu fondu un programmu projektus;
- 6) iegādājas grāmatas un žurnālus par Valsts projekta līdzekļiem;
- 7) saglabā, aizsargā un popularizē novada kultūras mantojumu;
- 8) koordinē un vada kultūras darbību novadā, saskaņā ar valsts kultūras procesu norisi;
- 9) pārziņa un koordinē kultūras iestāžu, bibliotēku un kultūras darbinieku darbu;
- 10) koordinē pašdarbības tautas mākslas, profesionālās mākslas darbu novadā;
- 11) vada kultūrizglītības iestāžu akreditācijas procesu;
- 12) veic novada galvenās bibliotēkas funkcijas, organizē darbu, pamatojoties uz Bibliotēku likumu, Latvijas Kultūras ministrijas normatīvajiem aktiem.

Kultūras nodaļas speciālistu nodrošinājums:

- 1) kultūras nodaļas vadītājs;
- 2) novada bibliotēku tīkla vadītājs – nodaļas vadītāja vietnieks;
- 3) bibliotēku darba speciālisti - 2;
- 4) kultūras darba speciālists, metodiskā darba vadītājs;
- 5) kultūrizglītības iestāžu speciālists.

2.2.3.8. Sporta nodaļa

Sporta nodaļas galvenie uzdevumi:

- 1) organizē un nodrošina sporta nodarbības;
- 2) organizē sporta pasākumus novadā;
- 3) organizē novada sportistu piedalīšanos dažādās sporta sacensībās ārpus novada;
- 4) realizē Rēzeknes novada sporta attīstības programmu;
- 5) realizē novada sporta darbinieku izglītošanas programmu.

Sporta nodaļas speciālistu nodrošinājums:

- 1) sporta nodaļas vadītājs;
- 2) sporta nodaļas vadītāja vietnieks – sporta instruktors.

Sporta nodaļas pārraudzībā atrodas Rēzeknes novada Bērnu un jauniešu sporta skola.

Bērnu un jauniešu sporta skolas speciālistu nodrošinājums:

- 1) sporta skolas direktors;
- 2) sporta skolas direktora vietnieks – metodīķis;
- 3) sekretārs – lietvedis;
- 4) grāmatvedis;
- 5) sporta ārsts.

Sporta darbu novadā veic Sporta nodaļa kopā ar novada Bērnu un jauniešu sporta skolu, sadarbībā ar Rēzeknes novada sporta klubiem, sporta sabiedriskām organizācijām un Rēzeknes novada veterānu sporta padomi.

Rēzeknes novadā tiek saglabāta un turpina darboties visa novadu veidojušo pagastu esošā sporta infrastruktūra. Rēzeknes novadā vietējās nozīmes sporta bāzes ietver skolu sporta zāles un laukumus.

2.2.3.9. Infrastruktūras un saimniecības nodaļa

Infrastruktūras un saimniecības nodaļas galvenie uzdevumi:

- 1) piedalās preventīvajos pasākumos un sniedz atbalstu operatīvajiem un avārijas dienestiem reaģēšanas un seku likvidēšanas veikšanā;
- 2) organizē iedzīvotāju evakuāciju no katastrofas apdraudētajām vai skartajām teritorijām, nodrošina iedzīvotāju uzskaiti, pagaidu izmitināšanu, ēdināšanu, sociālo aprūpi un medicīnisko palīdzību;
- 3) nodrošina darba un sadzīves apstākļus katastrofu novēršanā un to seku likvidēšanā piesaistītajiem citu dienestu darbiniekiem;
- 4) organizē valsts materiālo rezervju glabāšanu, uzskaiti normatīvajos aktos noteiktajā kārtībā;
- 5) pēc Valsts ugunsdzēsības un glābšanas dienesta pieprasījuma sniedz nepieciešamo informāciju civilās aizsardzības plāna izstrādei;
- 6) piedalās civilās aizsardzības mācībās;
- 7) veic ugunsdrošības profilaktiskos pasākumus Rēzeknes novadā;
- 8) nodrošina darba drošības un aizsardzības pasākumu izpildi Rēzeknes novadā;
- 9) nodrošina normatīvajos aktos noteikto pašvaldības kompetencē esošo atļauju un licenču izsniegšanu;

- 10) nodrošina novada domi, pastāvīgās komitejas, komisijas ar telpām, tehniskajiem līdzekļiem un nepieciešamības gadījumā – ar transportu;
- 11) uztur novada domes telpas kārtībā;
- 12) nodrošina telpu apsardzi ārpus darba laika;
- 13) koordinē novada domes autotransporta izmantošanu;
- 14) atbild par transporta tehnisko stāvokli, apgādi ar nepieciešamajām drošības ierīcēm;
- 15) veic siltuma, ūdens, elektroenerģijas izlietojuma uzskaiti;
- 16) sagatavo līgumu projektus par telpu īri;
- 17) kontrolē telpu tehnisko stāvokli, nepieciešamības gadījumā izvirza jautājumu par remonta nepieciešamību;
- 18) organizē sanitāri tehnisko apkalpošanu.

Infrastruktūras un saimniecības nodaļā ietilpst Saimniecības daļa. Infrastruktūras un saimniecības nodaļas speciālistu nodrošinājums:

- 1) infrastruktūras un saimniecības nodaļas vadītājs;
- 2) civilās aizsardzības speciālists (speciālisti);
- 3) darba aizsardzības speciālists (speciālisti);
- 4) ugunsdrošības speciālists (speciālisti);
- 5) komunālās saimniecības speciālists (speciālisti);
- 6) novada ceļu uzturēšanas speciālists;
- 7) būvniecības speciālists;
- 8) autovadītāji – 4;
- 9) atslēdznieks – santehniķis;
- 10) sētnieks;
- 11) sargi – 2;
- 12) garderobists – sargs;
- 13) apkopējas – 3.

2.2.3.10. Būvvalde

Saskaņā ar „Būvniecības likumu” Rēzeknes novada domei būvniecības pārzināšanai un kontrolei ir jāizveido būvvalde – pašvaldības institūcija, kas pārzina, kā arī kontrolē būvniecību novada teritorijā.

Būvvalde ir Rēzeknes novada domes priekšsēdētāja padotībā, bet tās darbība cieši saistīta ar novada Attīstības plānošanas un informācijas nodaļas darbību.

Būvvaldes juridisko statusu nosaka būvvaldes nolikums.

Būvvaldes galvenie uzdevumi:

- 1) pilnveido būvniecības stratēģiju un veic tās izpildes kontroli;
- 2) kontrolē teritorijas plānojumu, apbūves noteikumu un detālplānojumu ievērošanu;
- 3) izskata būvprojektus un sagatavo lēmumus par tiem, nodrošinot pašvaldības teritorijas plānojuma un detālplānojumu prasību ievērošanu būvprojektos, kā arī veicot saimniecisko darbību pašvaldības teritorijā;
- 4) sagatavo lēmumus par detālplānojumu nepieciešamību;
- 5) izsniedz un reģistrē būvatļaujas (arī citu institūciju izsniegtās būvatļaujas);

- 6) kontrolē, kā būvniecības dalībnieki ievēro likumu un būvniecību reglamentējošu normatīvo aktu prasības;
- 7) sniedz atzinumus par zemes transformācijas pieteikumiem un zemesgabalu robežu grozījumiem atbilstoši pašvaldības teritorijas plānojumā vai detālajā plānojumā noteiktajai teritorijas atļautajai izmantošanai un saistošajiem apbūves noteikumiem;
- 8) veic būvniecības noteikumu ievērošanas pārbaudes, kā arī veic atkārtotās pārbaudes par konstatēto pārkāpumu novēršanu un sastāda administratīvo pārkāpumu protokolus par būvniecības noteikumu pārkāpšanu, ja noteiktajā termiņā konstatētie pārkāpumi netiek novērsti.
- 9) sagatavo mēnešu, kvartālu un gada atskaites Valsts būvinspekcijai un Centrālajai Statistikas pārvaldei.

Būvvaldes speciālistu nodrošinājums:

- 1) būvvaldes vadītājs;
- 2) būvvaldes galvenais speciālists – būvinspektors;
- 3) būvvaldes galvenais arhitekts;
- 4) būvvaldes galvenais speciālists (arhitekts – plānotājs);
- 5) būvvaldes apmeklētāju apkalpošanas speciālists.
- 6) sekretārs – lietvedis.
- 7) būvvaldes speciālists.

2.2.4. Struktūrvienības, kas pilda valsts deleģētās funkcijas

2.2.4.1. Dzimtsarakstu nodaļa

Dzimtsarakstu nodaļa ir novada pašvaldības izveidota nodaļa, kura veic valsts deleģēto funkciju civilstāvokļa aktu reģistrācijas jomā, saskaņā ar Civilstāvokļa aktu likumu un citiem normatīvajiem aktiem.

Rēzeknes novadā tiek veidota viena novada dzimtsarakstu nodaļa.

Dzimtsarakstu nodaļas darbinieku skaitu un viņu atalgojumu nosaka novada dome. Nodaļas vadītāju un vadītāja vietnieku ieceļ amatā pēc saskaņošanas ar Tieslietu ministrijas Dzimtsarakstu departamentu, pārējos nodaļas darbiniekus pieņem darbā novada dome.

Dzimtsarakstu nodaļas uzraudzību veic tieslietu ministrs ar Tieslietu ministrijas Dzimtsarakstu departamenta starpniecību. Tieslietu ministrijas Dzimtsarakstu departaments uzrauga normatīvo aktu ievērošanu civilstāvokļa aktu reģistrācijā, kā arī metodiski vada dzimtsarakstu nodaļu.

Novada domei ir tiesības kontrolēt dzimtsarakstu nodaļas finansiālo un saimniecisko darbību.

Ministru kabinets nosaka civilstāvokļa aktu reģistrācijas kārtību, civilstāvokļa reģistru paraugus un to dokumentu paraugus, kuri tiek izsniegti, pamatojoties uz reģistru ierakstiem, reģistru glabāšanas kārtību un termiņus, kā arī dzimtsarakstu nodaļas vadītāja amata zīmi.

Tieslietu ministrijas Dzimtsarakstu departaments nodrošina dzimtsarakstu nodaļas vadītāja amata zīmes, kā arī civilstāvokļa aktu reģistru un uz reģistru ierakstu pamata izsniedzamo dokumentu veidlapu izgatavošanu.

Dzimtsarakstu nodaļas galvenie uzdevumi:

- 1) reģistrē laulības;
- 2) reģistrē dzimšanas faktus;
- 3) reģistrē miršanas faktus;
- 4) glabā civilstāvokļa aktu reģistrus;
- 5) atjauno, papildina, labo un anulē ierakstus;
- 6) izsniedz atkārtotas apliecības.

Dzimtsarakstu nodaļas speciālistu nodrošinājums:

- 1) nodaļas vadītājs;
- 2) nodaļas vadītāja vietnieks;
- 3) inspektors (darbam ar arhīvu).

Dzimtsarakstu nodaļai ir zīmogs ar papildinātā mazā Latvijas valsts ģerboņa attēlu un dzimtsarakstu nodaļas pilnu nosaukumu.

Dzimtsarakstu nodaļas pakalpojumi tiek nodrošināti novada administrācijas atrašanās vietā (Rēzeknes pilsētā). Nepieciešamības gadījumos reģistru veikšanai (laulības noslēgšana svinīgos apstākļos, svinīga bērna dzimšanas reģistrācija) tiek paredzēti dzimtsarakstu nodaļas vadītāja vai tā vietnieka izbraukumi uz pagastu pārvaldēm, kuri nodrošina dzimtsarakstu nodaļas darbiniekus ar atbilstošajām telpām.

2.2.4.2. Bāriņtiesas

Bāriņtiesas ir novada pašvaldības izveidotas aizbildnības un aizgādības iestādes, kuru darbību reglamentē Bāriņtiesu likums, kā arī citi normatīvie akti. Bāriņtiesas ir neatkarīgas iestādes, un to lēmumi pārsūdzami tiesā Administratīvā procesa likumā noteiktajā kārtībā.

Bāriņtiesu darbības noteikumus nosaka Ministru kabinets. Novada dome apstiprina bāriņtiesu nolikumus un piešķir finanšu līdzekļus bāriņtiesu darbībai, savukārt bāriņtiesas ne retāk kā reizi gadā sniedz novada domei pārskatu par savu darbību.

Bāriņtiesas ir Bērnu un ģimenes lietu ministrijas funkcionālajā pārraudzībā. Tieslietu ministrija sniedz bāriņtiesām metodisko palīdzību apliecinājumu izdarīšanā, mantojuma lietu kārtošā un mantojuma apsardzībā.

Balstoties uz situācijas apzināšanu par nelabvēlīgām ģimenēm, par bērnu aprūpes tiesību atņemšanu vecākiem, par aizbildņiem un aizbildnībā esošiem bērniem, par aizgādņiem un aizgādnībā esošām personām, par veikto notariālo darbību apjomu, Rēzeknes novadā ieteicams izveidot 5 (piecas) bāriņtiesas, nosakot katras bāriņtiesas darbības teritoriju.

Bāriņtiesu galvenie uzdevumi:

- 1) strādā ar sociālā riska ģimenēm;
- 2) aizstāv bērnu personiskās un mantiskās intereses;

- 3) aizsargā vardarbībā cietušos bērnus;
- 4) izšķir vecāku domstarpības bērnu aprūpes un aizgādības jautājumos;
- 5) atņem un atjauno bērnu aprūpes tiesības;
- 6) lemj par prasības iesniegšanu tiesā aizgādības tiesību atņemšanai;
- 7) piešķir un atņem audžuģimenes statusu;
- 8) ievieto bērnu audžuģimēnē vai izbeidz uzturēšanos tajā;
- 9) nodibina aizbildnību un veic tās uzraudzību;
- 10) ieceļ aizgādni un veic aizgādības uzraudzību;
- 11) izlemj ar adopciju saistītos jautājumus;
- 12) veic notariālās darbības.

Bāriņtiesu speciālistu nodrošinājums:

- 1) bāriņtiesas priekšsēdētājs (kopā 5 bāriņtiesu priekšsēdētāji);
- 2) bāriņtiesas locekļi – 4 (kopā 20 bāriņtiesu locekļi);
- 3) sekretārs, vai novada domes norīkots darbinieks bāriņtiesas lietvedības kārtošānai (kopā 5 bāriņtiesu sekretāri).

Bāriņtiesu priekšsēdētājiem ir zīmogs ar mazā valsts ģerboņa attēlu un bāriņtiesas teritorijai atbilstošās bāriņtiesas nosaukumu, kā arī zīmogs ar papildinātā mazā valsts ģerboņa attēlu un bāriņtiesas teritorijai atbilstošās bāriņtiesas nosaukumu. Katram bāriņtiesas loceklim ir savs zīmogs ar papildinātā mazā valsts ģerboņa attēlu un bāriņtiesas teritorijai atbilstošās bāriņtiesas nosaukumu, kuru viņš lieto, izdarot apliecinājumus.

Veicot savus uzdevumus, bāriņtiesas sadarbojas savā starpā, kā arī ar citām bāriņtiesām, izglītības iestādēm, sociālo dienestu un policiju.

2.2.5. Novada iestādes

Pašvaldības iestāde ir pašvaldības institūcija, kura darbojas attiecīgās publiskās personas vārdā.

Iestādes darbojas saskaņā ar iestādes nolikumu, kuru apstiprinājusi novada dome. Iestādes nolikumā norāda: iestādes nosaukumu, padotību, iestādes funkcijas, uzdevumus un kompetenci, kārtību, kādā sniedzami pārskati par iestādes funkciju pildīšanu un līdzekļu izmantošanu, iestādes darbības tiesiskuma nodrošināšanu, citus jautājumus.

Iestādei ir piešķirti finanšu līdzekļi tās darbības īstenošanai un ir savs personāls. Iestāžu galvenais ieņēmumu avots ir valsts un/vai pašvaldības budžeta līdzekļi, bet daļu iestāžu ieņēmumu var veidot arī maksas pakalpojumi, bet to apjoms ir atšķirīgs dažādu nozaru iestādēm.

Iestāžu vadītājus amatā ieceļ un atbrīvo no amata novada dome. Darba līgumu ar iestādes vadītāju attiecīgās pašvaldības vārdā slēdz tā amatpersona, kas norādīta domes lēmumā par iestādes vadītāja iecelšanu amatā (domes priekšsēdētājs vai izpilddirektors). Iestādes vadītājs tiesīgs iestādei apstiprinātā budžeta un nolikumā noteikto uzdevumu ietvaros, un saskaņā ar domes lēmumiem rīkoties ar iestādes finanšu līdzekļiem.

Ja iestādes nolikumā vai domes lēmumā nav noteikts citādi, iestādes vadītājs:

- 1) pārvalda iestādes finanšu, personāla un citus resursus;
- 2) apstiprina iestādes struktūrvienību nolikumus;
- 3) apstiprina iestādes amatu sarakstu;
- 4) nosaka iestādes pārvaldes amatpersonu un darbinieku pienākumus un apstiprina amatu aprakstus;
- 5) ieceļ amatā un atbrīvo no tā amatpersonas, pieņem darbā un atlaiž no tā darbiniekus;
- 6) nodrošina iestādes gadskārtējā darbības plāna un budžeta pieprasījuma izstrādi;
- 7) izveido iestādes iekšējās kontroles sistēmu;
- 8) nosaka pārvaldes lēmumu priekšpārbaudes un pēcpārbaudes kārtību.

Iestādēm salīdzinājumā ar administrācijas struktūrvienībām ir lielāka patstāvība.

Rēzeknes novada teritorijā ir šādas iestādes:

- 1) pagastu pārvaldes;
- 2) izglītības iestādes;
- 3) kultūras nami;
- 4) tautas nami;
- 5) mūzikas skola;
- 6) bibliotēkas;
- 7) muzeji;
- 8) sociālās aprūpes iestādes;
- 9) veselības aprūpes iestādes;
- 10) sporta iestādes.

Normatīvie akti paredz, ka administratīvai teritorijai ir vienots budžets, tas nozīmē, ka jā sastāda vienoti grāmatvedības un budžeta pārskati. Neskatoties uz to, ka pašvaldībā darbojas atsevišķas iestādes, nepieciešama vienota grāmatvedības pieeja, nepieciešams apstiprināt vienotu grāmatvedības nolikumu un kontu plānu. Lai nodrošinātu grāmatvedības un budžeta pārskatu ciešāku sasaisti, novadā lietderīgi veidot vienotu novada grāmatvedības dienestu ar darbiniekiem teritoriālajās vienībās un grāmatvedības darbinieku specializāciju.

Tajā pat laikā grāmatvedības dienests nepieciešams iestāžu operatīvai darbībai. Gadījumā, ja sakaru iespējas vēl nenodrošina katrai iestādei iespējas veidot vienotu tīklu ar centralizētu grāmatvedības dienestu un sakarus ar banku, tad nepieciešams grāmatvedis teritorijā uz vietas, kurš apkalpo iestādi.

Lai vienlaicīgi nodrošinātu vienotu grāmatvedības sistēmu, vienotu budžetu pārskatu veidošanu novadā un iestāžu operatīvas darbības iespējas, tad kompromisa risinājums ir centralizēta grāmatvedības dienesta veidošana ar darbinieku izvietošanu novada teritoriālajās vienībās, kas apkalpotu visas pagasta teritorijā darbojošās iestādes.

2.2.5.1. Izglītības iestādes

Izglītības iestādes ir izpilddirektora pārraudzībā, bet to darbības koordināciju, attīstības plānošanu novadā veic Izglītības pārvalde.

Rēzeknes novada teritorijā ir sekojošas izglītības iestādes:

Vidusskolas:

- 1) Audriņu vidusskola;
- 2) Dricānu vidusskola;
- 3) Kaunatas vidusskola;
- 4) Makašānu amatu vidusskola;
- 5) Maltas 1.vidusskola;
- 6) Maltas 2.vidusskola;
- 7) Nautrēnu vidusskola;
- 8) Tiskādu vidusskola.

Pamatskolas:

- 1) Bērzgales pamatskola;
- 2) Daugaviešu pamatskola;
- 3) Feimaņu pamatskola;
- 4) Gaigalavas pamatskola;
- 5) Ilzeskalna pamatskola;
- 6) Jaunstrūžānu pamatskola;
- 7) Kalnezeru katoļu pamatskola;
- 8) Kruķu pamatskola;
- 9) Liepu pamatskola;
- 10) Lūznavas pamatskola;
- 11) Mākoņkalna pamatskola;
- 12) Nagļu pamatskola;
- 13) Rēznas pamatskola;
- 14) Rikavas pamatskola;
- 15) Sakstagala pamatskola;
- 16) Silmalas pamatskola;
- 17) Strūžānu pamatskola;
- 18) Verēmu pamatskola;
- 19) Vītolu pamatskola;
- 20) Zarečnajas pamatskola.

Speciālās internātskolas:

- 1) Adamovas sanatorijas internātpamatskola bērniem ar psihoneiroloģiskām saslimšanām;
- 2) Tiskādu sanatorijas internātpamatskola bērniem ar psihoneiroloģiskām saslimšanām;
- 3) Maltas speciālā sanatorijas internātpamatskola bērniem ar garīgās attīstības traucējumiem.

Pirmsskolas izglītības iestādes:

- 1) Audriņu pagasta pirmsskolas izglītības iestāde;
- 2) Bērzgales pagasta pirmsskolas izglītības iestāde;
- 3) Čornajas pagasta pirmsskolas izglītības iestāde;
- 4) Dricānu pagasta pirmsskolas izglītības iestāde "Sarkangalvīte";
- 5) Gaigalavas pagasta pirmsskolas izglītības iestāde;
- 6) Griškānu pagasta pirmsskolas izglītības iestāde;

- 7) Ilzeskalna pagasta pirmsskolas izglītības iestāde;
- 8) Kaunatas pagasta pirmsskolas izglītības iestāde;
- 9) Lūznavas pagasta pirmsskolas izglītības iestāde “Pasaciņa”;
- 10) Maltas pagasta pirmsskolas izglītības iestāde;
- 11) Nautrēnu pagasta pirmsskolas izglītības iestāde “Vālodzīte”;
- 12) Ozolaines pagasta pirmsskolas izglītības iestāde “Jāņtārpiņš”;
- 13) Rikavas pagasta pirmsskolas izglītības iestāde;
- 14) Sakstagala pagasta pirmsskolas izglītības iestāde;
- 15) Stoļerovas pagasta pirmsskolas izglītības iestāde “Vālodzīte”;
- 16) Strūžānu pagasta pirmsskolas izglītības iestāde “Zvaniņš”.

Sekojošās skolās darbojas pirmsskolas izglītības grupas:

- 1) Makašānu amatu vidusskolā;
- 2) Maltas 2.vidusskolā;
- 3) Daugaviešu pamatskolā;
- 4) Feimaņu pamatskolā;
- 5) Kalnezeru katoļu pamatskolā;
- 6) Kruķu pamatskolā;
- 7) Mākoņkalna pamatskolā;
- 8) Nagļu pamatskolā;
- 9) Sakstagala pamatskolā;
- 10) Silmalas pamatskolā;
- 11) Strūžānu pamatskolā;
- 12) Tiskādu vidusskolā;
- 13) Verēmu pamatskolā

Profesionālās ievirzes izglītības iestādes:

- 1) Rēzeknes novada bērnu un jauniešu sporta skola;
- 2) Maltas bērnu mūzikas skola;
- 3) Nautrēnu bērnu mākslas skola (Ludzas bērnu mākslas skolas filiāle).

Bērnu un jauniešu centri:

- 1) Maltas bērnu un jauniešu centrs;
- 2) Ozolmuižas pagasta Bērnu un jauniešu dienas centrs.

Rēzeknes novada teritorijā darbojas arī sekojošas **valsts** profesionālās izglītības iestādes:

- 1) Lūznavas profesionālā vidusskola;
- 2) Latgales amatniecības meistarību skola (Bērzgalē).

2.2.5.2. Kultūras iestādes

Kultūras iestādes ir izpildītāja pārraudzībā, bet to darbības koordināciju, attīstības plānošanu novadā veic Kultūras nodaļa.

Rēzeknes novada teritorijā ir sekojošas kultūras iestādes:

Kultūras nami un tautas nami:

- 1) Audriņu kultūras nams;
- 2) Bērzgales kultūras nams;
- 3) Ratnieku tautas nams;

- 4) Dricānu kultūras nams;
- 5) Feimaņu kultūras nams;
- 6) Gaigalavas kultūras nams;
- 7) Griškānu kultūras nams;
- 8) Ilzeskalna tautas nams;
- 9) Kaunatas tautas nams;
- 10) Dubuļu tautas nams;
- 11) Lendžu kultūras nams;
- 12) Lūznavas tautas nams;
- 13) Maltas kultūras nams;
- 14) Mākoņkalna tautas nams;
- 15) Nagļu tautas nams;
- 16) Nautrēnu sporta halle - kultūras nams;
- 17) Ozolaines tautas nams;
- 18) Ozolmuižas kultūras nams;
- 19) Pušas tautas nams;
- 20) Rikavas kultūras nams;
- 21) Silmalas tautas nams;
- 22) Kruķu tautas nams;
- 23) Ružinas tautas nams;
- 24) Štikānu tautas nams;
- 25) Stoļerovas kultūras nams;
- 26) Strūžanu kultūras nams;
- 27) Verēmu kultūras nams.

Muzeji:

- 1) Bērzgales pagasta muzejs;
- 2) Maltas pagasta muzejs;
- 3) Sakstagala pagasta muzejs "Kolnasāta".

Mūzikas skola:

- 1) Maltas mūzikas skola.

Bibliotēkas:

- 1) Audriņu bibliotēka;
- 2) Bērzgales bibliotēka;
- 3) Čornajas bibliotēka;
- 4) Ratnieku bibliotēka;
- 5) Dricānu bibliotēka;
- 6) Feimaņu bibliotēka;
- 7) Gaigalavas bibliotēka;
- 8) Vecstrūžānu bibliotēka;
- 9) Griškānu bibliotēka;
- 10) Ilzeskalna bibliotēka;
- 11) Kantinieku bibliotēka;
- 12) Kaunatas bibliotēka;
- 13) Dubuļu bibliotēka;
- 14) Lendžu bibliotēka;
- 15) Lūznavas bibliotēka;
- 16) Maltas bibliotēka;

- 17) Mākoņkalna bibliotēka;
- 18) Nagļu bibliotēka;
- 19) Nautrēnu bibliotēka;
- 20) Dekteru bibliotēka;
- 21) Ozolaines bibliotēka;
- 22) Ozolmuižas bibliotēka;
- 23) Pušas bibliotēka;
- 24) Rikavas bibliotēka;
- 25) Sakstagala bibliotēka;
- 26) Uļjanovas bibliotēka;
- 27) Silmalas bibliotēka;
- 28) Kruķu bibliotēka;
- 29) Ružinas bibliotēka;
- 30) Štikānu bibliotēka;
- 31) Stoļerovas bibliotēka;
- 32) Strūžānu bibliotēka;
- 33) Verēmu bibliotēka.

2.2.5.3. Sociālās aprūpes un veselības aprūpes iestādes

Sociālās aprūpes un veselības aprūpes iestādes ir izpilddirektora pārraudzībā, bet to darbības koordināciju, attīstības plānošanu novadā veic Sociālo lietu nodaļa.

Rēzeknes novada teritorijā ir sekojošas sociālās iestādes:

Sociālās aprūpes iestādes:

- 1) Tiskādu bērnu nams;
- 2) Strūžānu veco ļaužu pansionāts;
- 3) Veselības un sociālās aprūpes centrs „Malta”.

Dienas centri:

- 1) Dricānu pagasta Ģimenes atbalsta centrs “Aizvējš”;
- 2) Gaigalavas pagasta Sociālās aprūpes dienas centrs.

Rēzeknes novada iedzīvotājiem ir pieejami sekojošu Rēzeknes novada teritorijā esošo veselības aprūpes iestāžu pakalpojumi:

1. Ģimenes ārstu prakses:
 - 1) Ainas Tjarves ģimenes ārsta prakse; (Maltas pagasts)
 - 2) Silvijas Paraščiņakas ģimenes ārsta prakse; (Maltas pagasts)
 - 3) Mārītes Šļubures ģimenes ārsta prakse; (Maltas pagasts)
 - 4) Jeļenas Danilovas ģimenes ārsta prakse; (Lūznavas pagastā)
 - 5) Oļega Timošenkova ģimenes ārsta prakse; (Kaunatas pagastā)
 - 6) Ināras Oļševskas ģimenes ārsta un zobārsta prakse; (Nautrēnu pagastā)
 - 7) Ingrīdas Doroško ģimenes ārsta prakse; (Audriņu pagastā)
 - 8) Silvas Kairišas ģimenes ārsta prakse; (Strūžānu pagastā)
 - 9) Antoņinas Fedotovas ģimenes ārsta prakse; (Gaigalavas pagastā)
2. Ģimenes ārstu otrās prakses vietas:
 - 1) Emīlijas Zīmeles ģimenes ārsta otrā prakses vieta; (Bērzgales pagastā)
 - 2) Ainas Tjarves ģimenes ārsta otrā prakses vieta; (Feimaņu pagastā)

- 3) Mārītes Šļubures ģimenes ārsta otrā prakses vieta; (Mākoņkalna pagastā)
- 4) Valentīnas Gevaļas ģimenes ārsta otrā un trešā prakses vieta; (Nagļu pagastā, Rikavas pagastā – Pilskalnā)
- 5) Ināras Oļševskas ģimenes ārsta otrā prakses vieta; (Ilzeskalna pagastā)
- 6) Mihaila Boroduļina ģimenes ārsta otrā prakses vieta; (Ozolaines pagastā)
- 7) Kristīne Taukules ģimenes ārsta otrā un trešā prakses vieta; (Sakstagala pagastā, Čornajas pagastā)
3. Seši sertificētie feldšeru- vecmāšu punkti:
 - 1) Silmalas pagastā - 3 feldšeru- vecmāšu punkti: Silmalas FVP (izbrauc ģimenes ārste S. Paraščiņaksa), Kruķu FVP (izvietota S.Sorokinas ģimenes ārsta otrā prakses vieta), Štikānu FVP (izbrauc ģimenes ārste S.Sorokina);
 - 2) Kantinieku feldšeru- vecmāšu punkts (izbrauc ģimenes ārste I. Sparāne)
4. Divpadsmit nesertificētie feldšeru- vecmāšu punkti:
 - 1) Lendžu FVP (izbrauc ģimenes ārsts V. Masjulis)
 - 2) Ozolmuižas FVP (izbrauc ģimenes ārsts J. Visockis)
 - 3) Dricānu FVP (izbrauc ģimenes ārste S. Kairiša)
 - 4) Pilcenes FVP (izbrauc ģimenes ārste S. Kairiša)
 - 5) Sokolku FVP (izbrauc ģimenes ārste L. Bukele)
 - 6) Rikavas FVP (izbrauc ģimenes ārste V. Gevaļa)
 - 7) Stoļerovas FVP (izbrauc ģimenes ārste E. Zjablikova)
 - 8) Greiškānu FVP (izbrauc ģimenes ārste M. Putra)
 - 9) Janapoles FVP (izbrauc ģimenes ārste M. Putra)
 - 10) Dubuļu FVP (izbrauc ģimenes ārste I. Čerņavska)
 - 11) Uljanovas FVP (izbrauc ģimenes ārste N. Seņkova)
 - 12) Verēmu FVP (izbrauc ģimenes ārste I.Zariņa)

2.2.5.4. Sporta iestādes

Sporta iestādes ir izpilddirektora pārraudzībā, bet to darbības koordināciju, attīstības plānošanu novadā veic Sporta nodaļa un Kultūras nodaļa.

Rēzeknes novada teritorijā ir Kantinieku sporta un atpūtas centrs.

2.2.6. Kapitālsabiedrības

Rēzeknes novada teritorijā ir SIA (sabiedrība ar ierobežotu atbildību) “Strūžānu siltums” Strūžānu pagastā un SIA „Rūķis L” Lūznavas pagastā, kuru pamatdarbība ir saistīta ar komunālo pakalpojumu nodrošināšanu attiecīgi Strūžānu un Lūznavas pagastu iedzīvotājiem.

Rēzeknes novada iedzīvotājiem ir pieejami sekojošu Rēzeknes novada un Viļānu novada teritorijā esošo veselības aprūpes kapitālsabiedrību pakalpojumi:

1. Rēzeknes rajona pašvaldības SIA „Viļānu slimnīca” ;
2. SIA „Ružinas doktorāts” (Silmalas pagastā);

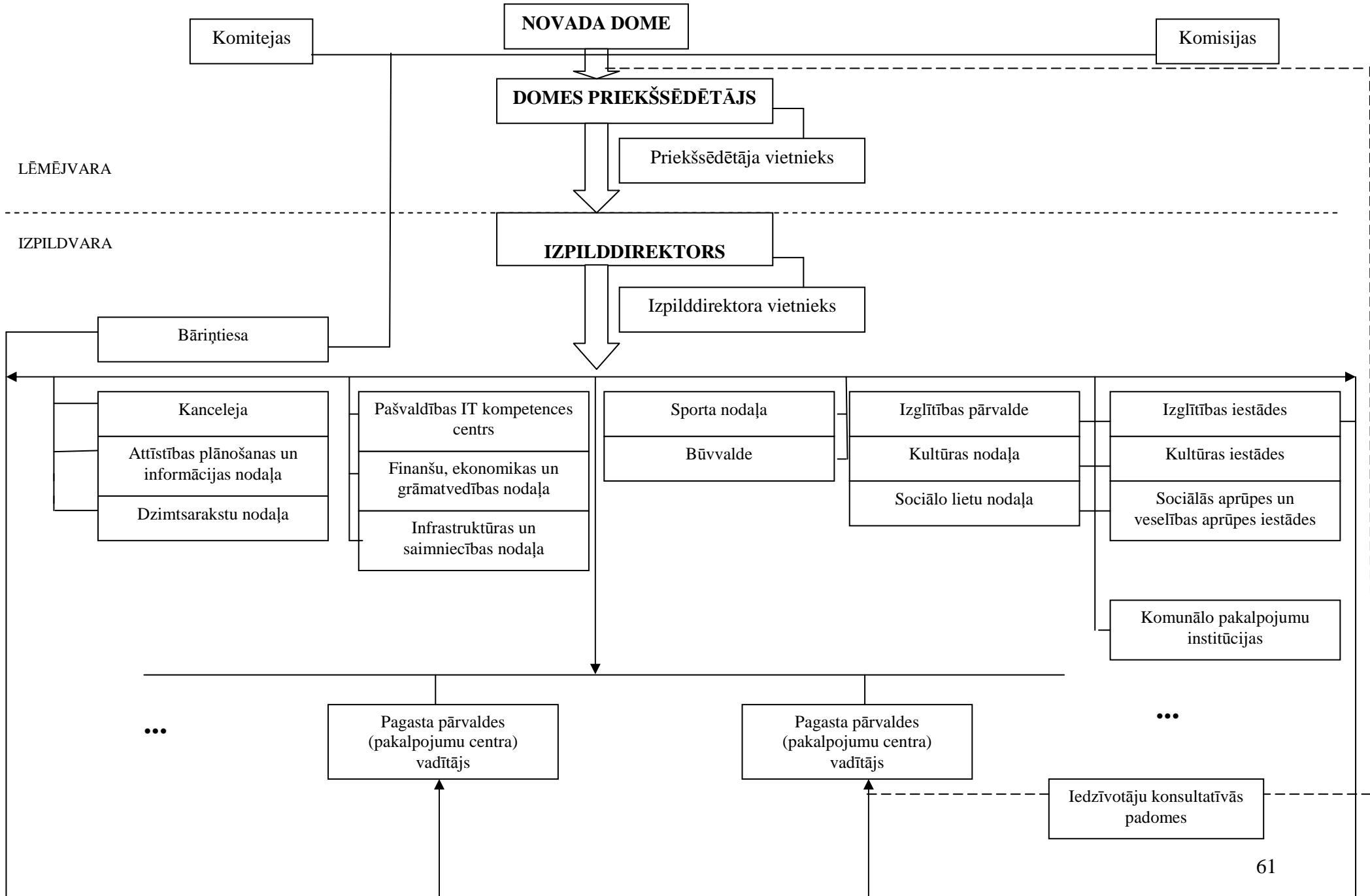
Rēzeknes rajona pašvaldības SIA “Viļānu slimnīcas” sniegtie pakalpojumi ir nepieciešami arī Rēzeknes novada iedzīvotājiem, tādēļ sadarbībā ar topošo Viļānu novadu, Rēzeknes novads ir ieinteresēts būt par SIA “Viļānu slimnīcas” kapitāla daļu turētāju.

Rēzeknes novads ir ieinteresēts būt par kapitāla daļu turētāju kapitālsabiedrībās, kurās Rēzeknes rajona padome ir kapitāla daļu turētājs:

- 1) SIA "Rēzeknes Vēstis";
- 2) SIA "Latvijas pašvaldību mācību centrs";
- 3) SIA "Latgales televīzijas sabiedrība";
- 4) Akciju sabiedrībā "Rēzeknes speciālā ekonomiskā zona".
- 5) SIA „ALAAS” (Austrumlatgales atkritumu apsaimniekošanas sabiedrība).

2.2.7. Novada izpildinstitūciju struktūras shēma

2.2.attēls. Novada izpildinstitūciju struktūras shēma



2.3. Pagastu pārvaldes (pakalpojumu centri)

Pagasta pārvalde (pakalpojumu centrs) ir novada pašvaldības struktūrvienība (iestāde), kas pilda Rēzeknes novada domes lēmumos un citos normatīvajos aktos noteiktos uzdevumus.

Pašvaldības sniegto pakalpojumu pieejamību pašvaldības teritoriālajās vienībās nodrošina šādas pagastu pārvaldes (pakalpojumu centri), kas ir pašvaldības iestādes:

1. Audriņu pagasta pārvalde (pakalpojumu centrs),
2. Bērzgales pagasta pārvalde (pakalpojumu centrs),
3. Čornajas pagasta pārvalde (pakalpojumu centrs),
4. Dricānu pagasta pārvalde (pakalpojumu centrs),
5. Feimaņu pagasta pārvalde (pakalpojumu centrs),
6. Gaigalavas pagasta pārvalde (pakalpojumu centrs),
7. Griškānu pagasta pārvalde (pakalpojumu centrs),
8. Ilzeskalna pagasta pārvalde (pakalpojumu centrs),
9. Kantinieku pagasta pārvalde (pakalpojumu centrs),
10. Kaunatas pagasta pārvalde (pakalpojumu centrs),
11. Lendžu pagasta pārvalde (pakalpojumu centrs),
12. Lūznavas pagasta pārvalde (pakalpojumu centrs),
13. Maltas pagasta pārvalde (pakalpojumu centrs),
14. Mākoņkalna pagasta pārvalde (pakalpojumu centrs),
15. Nagļu pagasta pārvalde (pakalpojumu centrs),
16. Nautrēnu pagasta pārvalde (pakalpojumu centrs),
17. Ozolaines pagasta pārvalde (pakalpojumu centrs),
18. Ozolmuižas pagasta pārvalde (pakalpojumu centrs),
19. Pušas pagasta pārvalde (pakalpojumu centrs),
20. Rikavas pagasta pārvalde (pakalpojumu centrs),
21. Sakstagala pagasta pārvalde (pakalpojumu centrs),
22. Simalas pagasta pārvalde (pakalpojumu centrs),
23. Stoļerovas pagasta pārvalde (pakalpojumu centrs),
24. Strūžānu pagasta pārvalde (pakalpojumu centrs),
25. Verēmu pagasta pārvalde (pakalpojumu centrs).

Pagastu pārvalžu darbības mērķis ir nodrošināt visa novada iedzīvotāju iespēju jebkurā novada teritoriālajā vienībā saņemt normatīvajos aktos noteiktos pašvaldību pakalpojumus, radīt iespēju gan juridiskām, gan privātpersonām norēķināties par novada domes, tās iestāžu un uzņēmumu noteiktajiem pakalpojumiem un saņemt novada domes noteikto palīdzību.

Pagasta pārvaldes galvenie uzdevumi:

- 1) kompetences robežās nodrošina pašvaldības pastāvīgo funkciju izpildi konkrētā pagasta teritorijā;
- 2) koordinē pagasta teritorijā esošās infrastruktūras labiekārtošanas, uzturēšanas un apsaimniekošanas darbus;
- 3) pārrauga sociālos, izglītības, kultūras, komunālos un vides aizsardzības jautājumus, koordinē novada domes iestāžu, institūciju un uzņēmumu darbu, kas izvietoti konkrētā pagasta teritorijā;
- 4) sagatavo priekšlikumus un sākotnējo informāciju investīcijas projektu izstrādei;

- 5) veic pagasta pārvaldes teritorijā esošā pašvaldības nekustamā īpašuma apsaimniekošanu;
- 6) kārtot ar privatizācijas pabeigšanu saistītos jautājumus savas kompetences ietvaros;
- 7) izstrādā teritorijas attīstības priekšlikumus.

Pagastu pārvaldēs iedzīvotāji varēs saņemt šādus pakalpojumus:

- 1) norēķināties par pašvaldības pakalpojumiem;
- 2) veikt noteikto nodokļu un nodevu maksājumus;
- 3) iesniegt iesniegumus, sūdzības, priekšlikumus un saņemt atbildes uz tiem;
- 4) saņemt savām vajadzībām atbilstošus sociālos pakalpojumus un sociālo palīdzību Sociālo pakalpojumu un sociālās palīdzības likumā noteiktajā kārtībā;
- 5) apliecināt darījumus, saņemt palīdzību mantojuma lietu kārtošā un mantojuma aizsardzībā, kā arī risināt citus Bāriņtiesu likumā paredzētos jautājumus;
- 6) kārtot aizbildnības, aizgādības, adopcijas un ar audžuģimenēm saistītās lietas;
- 7) saņemt informāciju un konsultācijas par pašvaldības darbību;
- 8) nepieciešamības gadījumā reģistrēt laulību (atbilstoši Dzimtsarakstu nodaļas nolikumam);
- 9) deklarēt dzīvesvietu;
- 10) saņemt ar pašvaldības darbību un kompetenci saistītās izziņas;
- 11) iepazīties ar novada domes lēmumiem, kuri nesatur ierobežotas pieejamības informāciju.

Novada domes administrācijas centrā iedzīvotāji varēs saņemt šādus pakalpojumus:

- 1) dzimtsarakstu nodaļas sniegtos pakalpojumus;
- 2) normatīvajos aktos noteiktās atļaujas un licences komercdarbībai.

Pagasta pārvaldes darbu organizē un vada pagasta pārvaldes vadītājs, kurš atrodas tiešā novada domes izpilddirektora pakļautībā. Pagastu pārvalžu vadītāju kandidatūras pēc izpilddirektora ieteikuma apstiprina novada dome. Pagasta pārvaldes vadītāja kompetenci un atbildību nosaka novada dome.

Pagasta pārvaldes vadītāja amata pretendents ir nepieciešama augstākā izglītība, pieredze pašvaldību darbā un pieredze, kas liecina par zināšanām vadības un ekonomikas jomā. Pagasta pārvaldes vadītāja pienākumus nedrīkst pildīt domes deputāts. Ja pagasta pārvaldes vadītāja amatā tiek iecelts attiecīgā novada domes deputāts, tad viņam līdz ar stāšanos pagasta pārvaldes vadītāja amatā ir jānoliek deputāta mandāts.

Pārejas periodā, ja novadu izveido līdz pašvaldību vēlēšanām 2009.gada jūnijā, pagasta padomes priekšsēdētājs vai izpilddirektors pilda pagasta pārvaldes vadītāja pienākumus.

Pagasta pārvaldes vadītāja pienākumi:

- 1) koordinē pagasta teritorijā izvietoto pašvaldības institūciju darbu un pagasta pārvaldē izvietoto pašvaldības struktūrvienību nolikumu apstiprināšanu novada domē;
- 2) nodrošina pagasta pārvaldē sniegto pašvaldības pakalpojumu un informācijas pieejamību;
- 3) organizē iedzīvotāju pieņemšanu un atbilstoši savai kompetencei iesniegumu un sūdzību izskatīšanu;
- 4) nodrošina pagasta teritorijā izvietoto pašvaldības objektu apsaimniekošanu;
- 5) nodrošina pagasta Konsultatīvās padomes izveidi;

- 6) nodrošina informācijas apriti starp pagasta pārvaldi un citām pašvaldības institūcijām;
- 7) regulāri informē novada domi par pagasta pārvaldes kompetences jautājumu izpildi;
- 8) iesniedz izpilddirektoram tālākai virzībai ikgadējo pagasta pārvaldes funkcionēšanai nepieciešamo finanšu līdzekļu pieprasījumu;
- 9) noteiktās kompetences ietvaros rīkojas ar piešķirtajiem finanšu līdzekļiem un atskaitās par to izlietojumu;
- 10) pilda citus pašvaldības nolikumā un amata aprakstā noteiktos uzdevumus.

Pagasta pārvaldes uzdevumi, kuru izpildi pagastu pārvaldēs nodrošina sekretāri vai lietveži atbilstoši noteiktajai kompetencei:

- 1) organizē apmeklētāju pieņemšanu;
- 2) tehniski sagatavo pārvaldes vadītāja rīkojumus un citus pārvaldes dokumentus;
- 3) reģistrē saņemtos un nosūtītos dokumentus, nosūta korespondenci, organizē dokumentu apriti;
- 4) reģistrē iesniegumus, priekšlikumus un sūdzības, kā arī nodrošina to izskatīšanas kontroli;
- 5) sagatavo un izsniedz dažādus dokumentus un izziņas;
- 6) nodrošina dzīvesvietas deklarēšanu;
- 7) nodrošina novada domes lietu nomenklatūras sastādīšanu un uzturēšanu;
- 8) apkopo un iesniedz statistiskos datus;
- 9) sagatavo dokumentus arhivēšanai;
- 10) sagatavo rīkojumu personāla jautājumos;
- 11) sagatavo darbinieku darba tabeles.

Pagastu pārvaldēs grāmatvedības darbinieku skaits atkarīgs no iestāžu skaita un tehnisko darbinieku skaita. Pagasta pārvaldes uzdevumi, kuru izpildi pagasta pārvaldēs nodrošina grāmatvedības darbinieki:

- 1) plāno ieņēmumus un izdevumus;
- 2) sagatavo finanšu pārskatus;
- 3) iekasē nodokļus, nodevas un citus maksājumus;
- 4) veic grāmatvedības uzskaiti.

Pagastu pārvaldēs sociālo lietu kārtošanu nodrošina sociālā darba speciālisti – sociālais darbinieks, sociālais aprūpētājs, sociālais rehabilitētājs - atbilstoši noteiktajai kompetencei. Pagasta pārvaldes uzdevumi kuru izpildi pagastu pārvaldēs nodrošinās sociālā darba darbinieki:

- 1) sniedz sociālo palīdzību trūkumā nonākušām personām;
- 2) veic sociālo un materiālo situāciju novērtēšanu, problēmu identificēšanu, nepieciešamās sociālās palīdzības veida, apjoma un ilguma noteikšanu, klientu līdzdarbības pienākumu noteikšanu un pienākumu veikšanas uzraudzīšanu, sagatavo lēmumu projektus;
- 3) darbs ar bezdarbniekiem, ar personām nonākušām atkarībā, personām, kuras atgriezušās no ieslodzījuma vietām pēc soda izciešanas, cilvēku tirdzniecības upuriem sociālo pakalpojumu nepieciešamības izvērtēšana un noteikšana šīm personām, lēmuma projekta sagatavošana par sociālā pakalpojuma piešķiršanu;
- 4) sociālo gadījuma risināšanas gaitas vadība;
- 5) nodrošina personu pamatvajadzību apmierināšanu, kuri vecuma vai veselības stāvokļa dēļ nevar to izdarīt saviem spēkiem;

- 6) nosaka sociālās aprūpes kompleksa (atsevišķa pakalpojuma) nepieciešamību atbilstoši klienta vēlmēm un organizē pakalpojuma sniegšanu;
- 7) veido un uztur sadarbību ar valsts, nevalstiskajām un privātajām institūcijām, kā arī fiziskajām un juridiskajām personām, nodrošinot klientu sociālo aprūpi un pilnveidojot aprūpes pakalpojumu klāstu;
- 8) novērtē klienta sociālās funkcionēšanas spējas, kuri dažādu sociālu, garīgu, fizisku traucējumu dēļ ir izolēti no sabiedrības;
- 9) kopā ar klientu izstrādā individuālo sociālās rehabilitācijas plānu;
- 10) nodrošina ar resursiem un atbilstošajiem pakalpojumiem funkcionālo spēju atjaunošanai;
- 11) veicina klienta sociālo prasmju pilnveidi vai palīdz veidot jaunas prasmes;
- 12) novērtē klientu apmierinātību ar sociālās rehabilitācijas pakalpojumiem.

Izglītības jomas uzdevumu izpildi pagasta pārvaldēs nodrošina pagasta pārvaldes vadītājs un/vai sekretārs (lietvedis) atbilstoši noteiktajai kompetencei. Pagasta pārvaldes uzdevumi:

- 1) veic izglītībai iedalīto budžeta līdzekļu apsaimniekošanu, uztur izglītības iestādes;
- 2) nodrošina transportu izglītojamo nokļūšanai skolā un atpakaļ dzīvesvietā, ja nav iespējams izmantot sabiedrisko transportu (kom. saimniecība);
- 3) organizē pasākumus bērnu tiesību aizsardzības jomā (bāriņtiesas);
- 4) veic obligātā skolas vecuma bērnu uzskaiti pārvaldes teritorijā.

Pagastu pārvaldēs kultūras iestāžu darbinieku skaits atkarīgs no iestāžu skaita, darbības un no tautas mākslas kolektīvu skaita. Pagasta pārvaldes uzdevumi, kuru izpildi pagasta pārvaldēs nodrošina kultūras iestāžu darbinieki:

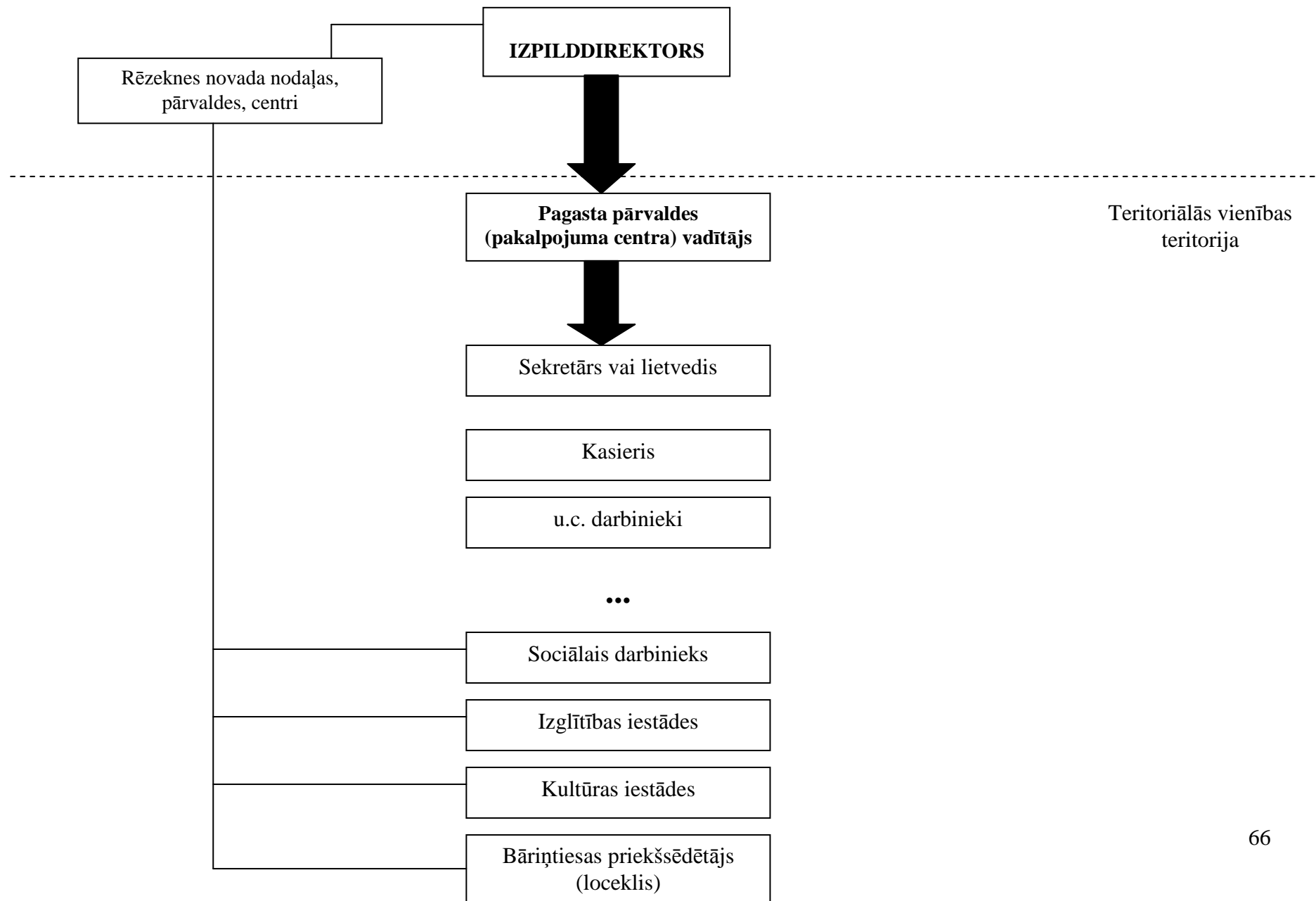
- 1) realizē dalību novada kultūrpolitikā;
- 2) vada pagastu kultūras iestādes;
- 3) veic grāmatu un žurnālu iegādi pagastu bibliotēkām;
- 4) sekmē un atbalsta tautas mākslas kolektīvu darbību;
- 5) iesaista iedzīvotāju kultūras procesā;
- 6) apzina un saglabā kultūras mantojuma objektus;
- 7) saglabā kultūras pieminekļus (atjauno, uztur kārtībā sadarbībā ar Kultūras nodaļu).

Pagasta pārvalde organizē komunālo pakalpojumu sniegšanu iedzīvotājiem. Komunālās saimniecības darbinieki:

- 1) organizē ūdensapgādes, kanalizācijas un siltumapgādes pakalpojumu sniegšanu;
- 2) organizē sadzīves atkritumu apsaimniekošanu pagastā;
- 3) iesniedz pagasta pārvaldei priekšlikumus izcenojumu noteikšanai par komunālajiem pakalpojumiem;
- 4) piedalās komunālās saimniecības infrastruktūras attīstības projektu izstrādē un ieviešanā.

2.3.1. Novada pagasta pārvaldes (pakalpojumu centra) struktūras shēma

2.3. attēls. *Pagasta pārvaldes (pakalpojuma centra) struktūras shēma*



3. APVIENOŠANĀS ĪSTENOŠANAS PLĀNS

Lēmumus par Rēzeknes novada izveidošanu Rēzeknes novadu veidojošās pašvaldības (izņemot Maltas pagastu) ir pieņēmušas 2007.gadā.

Rēzeknes novada izveide tiek veikta atbilstoši Latvijas Republikas normatīvo aktu prasībām:

1. Ja izveidotā Rēzeknes novada domes pirmā sēde notiek līdz 2009.gada vietējo pašvaldību vēlēšanu dienai, tad ar tā domes pirmo sēdi izbeidzas visu pirms tam novada teritorijā bijušo Rēzeknes rajona vietējo pašvaldību padomju pilnvaras.
2. Ja izveidotā Rēzeknes novada domes pirmā sēde notiek līdz 2009.gada vietējo pašvaldību vēlēšanu dienai, tad līdz novada domes priekšsēdētāja ievēlēšanai pirmo domes sēdi vada un lēmumu par domes priekšsēdētāja ievēlēšanu saskaņā ar likumu "Par pašvaldībām" paraksta Reģionālās attīstības un pašvaldību lietu ministrs vai viņa pilnvarota amatpersona.
3. Rēzeknes novada domes vēlēšanas notiks 2009.gada jūnija pirmajā sestdienā, kurā tiks ievēlēta jaunā Rēzeknes novada dome.
4. Pēc 2009.gada pašvaldību vēlēšanām Rēzeknes novada domes pirmā sēde notiks ne vēlāk kā desmit dienu laikā pēc vēlēšanu rezultātu paziņošanas.

4. APVIENOŠANĀS PROJEKTA SABIEDRISKĀ APSPRIEŠANA

4.1. Sabiedriskās apspriešanas pasākumi

Ziņojuma „Pašvaldību apvienošanās projekts Rēzeknes novada izveidei” 1.redakcijas sabiedriskā apspriešana noritēja laika posmā no 2008.gada 1.decembra līdz 22.decembrim.

Rēzeknes novadu veidojošo pašvaldību lēmumi par Ziņojuma „Pašvaldību apvienošanās projekts Rēzeknes novada izveidei” 1.redakcijas nodošanu sabiedriskajai apspriešanai

Nr.p.k.	Pašvaldība	Lēmuma pieņemšanas datums	Sēdes protokola Nr. un §
1.	Audriņu pagasta padome	25.11.2008.	Nr. 12, 5. §
2.	Bērzgales pagasta padome	25.11.2008.	Nr. 16, 2. §
3.	Čornajas pagasta padome	26.11.2008.	Nr. 11, 2. §
4.	Dricānu pagasta padome	27.11.2008.	Nr. 11, 1. §
5.	Feimaņu pagasta padome	26.11.2008.	Nr. 13, 1. §
6.	Gaigalavas pagasta padome	26.11.2008.	Nr.12, 2. §
7.	Griškānu pagasta padome	27.11.2008.	Nr. 14, 4. §
8.	Ilzeskalna pagasta padome	26.11.2008.	Nr. 13, 1. §
9.	Kantinieku pagasta padome	25.11.2008.	Nr. 12, 1. §
10.	Kaunatas pagasta padome	25.11.2008.	Nr. 12, 1. §
11.	Lendžu pagasta padome	27.11.2008.	Nr. 16, 5. §
12.	Lūznavas pagasta padome	25.11.2008.	Nr. 17, 1. §
13.	Maltas pagasta padome	04.12.2008.	Nr. 20, 2. §
14.	Mākoņkalna pagasta padome	25.11.2008.	Nr. 12, 1.4. §
15.	Nagļu pagasta padome	28.11.2008.	Nr. 12, 1. §
16.	Nautrēnu pagasta padome	26.11.2008.	Nr.14, 1. §
17.	Ozolaines pagasta padome	21.11.2008.	Nr. 13, 13. §
18.	Ozolmuižas pagasta padome	27.11.2008.	Nr. 24, 5. §
19.	Pušas pagasta padome	28.11.2008.	Nr. 11, 1. §
20.	Rikavas pagasta padome	28.11.2008.	Nr. 11, 9. §
21.	Sakstagala pagasta padome	25.11.2008.	Nr. 15, 1. §
22.	Silmalas pagasta padome	04.12.2008.	Nr.16., 1. §
23.	Stoļerovas pagasta padome	27.11.2008.	Nr. 14
24.	Strūžānu pagasta padome	24.11.2008.	Nr. 11, 13. §
25.	Verēmu pagasta padome	26.11.2008.	Nr. 15, 13. §

Maltas pagasts neiesaistījās sabiedriskās apspriešanas procesā un sabiedriskās apspriešanas sapulci iedzīvotājiem nerīkoja (pamats: 04.12.2008. Maltas pagasta padomes lēmums Nr.20., 2 §).

Lai iedzīvotāji aktīvāk iesaistītos sabiedriskās apspriešanas procesā, Rēzeknes rajona laikrakstā „Rēzeknes Vēstis” tika ievietots sludinājums par sabiedriskās

apspriešanas sapulču norises datumiem, vietām un laikiem. Informācija par sabiedrisko apspriešanu tika publiskota arī ar Latgales Radio un Latgales Reģionālās Televīzijas starpniecību. Apspriežamais dokuments bija pieejams Rēzeknes rajona padomes mājas lapā www.rdc.lv. – sadaļā „Rēzeknes novads” un papīra formātā – katrā novadu veidojošā pagasta padomē.

Sabiedriskās apspriešanas laika posmā 24 topošo novadu veidojošos pagastos tika organizētas sabiedriskās apspriešanas sapulces, kurās kopā pa visu novadu piedalījās 688 iedzīvotāji.

Sabiedriskās apspriešanas sapulces

Datums un laiks	Pašvaldība	Norises vieta	Dalībnieku skaits
1. decembrī plkst. 13 ⁰⁰	Ozolaines pagasts	Ozolaines pagasta padome	51
2. decembrī plkst. 12 ⁰⁰	Feimaņu pagasts	Feimaņu Kultūras nams	32
plkst. 14 ⁰⁰	Pušas pagasts	Pušas pagasta padome	24
3. decembrī plkst. 10 ⁰⁰	Verēmu pagasts	Verēmu Tautas nams	11
plkst. 12 ⁰⁰	Lendžu pagasts	Lendžu pagasta padome	12
4. decembrī plkst. 10 ⁰⁰	Ozolmuižas pagasts	Bērnu un jauniešu dienas centrs	20
plkst. 12 ⁰⁰	Sakstagala pagasts	Fr.Trasūna muzejs ”Kolnasāta”	20
plkst. 14 ⁰⁰	Kantinieku pagasts	Administratīvā sēžu zāle	10
5. decembrī plkst. 10 ⁰⁰	Lūznavas pagasts	Lūznavas pamatskolas aktu zāle	15
plkst. 12 ⁰⁰	Mākoņkalna pagasts	Rāznes Nacionāla parka administrācijas zāle	36
plkst. 14 ⁰⁰	Kaunatas pagasts	Kaunatas pagasta padome	12
8. decembrī plkst. 10 ⁰⁰	Rikavas pagasts	Rikavas Kultūras nams	28
plkst. 12 ⁰⁰	Nagļu pagasts	Nagļu Kultūras nams	25
plkst. 14 ⁰⁰	Gaigalavas pagasts	Gaigalavas pagasta padome	66
9. decembrī plkst. 10 ⁰⁰	Audriņu pagasts	Audriņu Kultūras nams	55
plkst. 12 ⁰⁰	Dricānu pagasts	Dricānu Kultūras nams	21
plkst. 14 ⁰⁰	Strūžānu pagasts	Strūžānu Kultūras nams	28
10.decembrī plkst. 10 ⁰⁰	Bērzgales pagasts	Bērzgales Kultūras nams	29
plkst. 12 ⁰⁰	Nautrēnu pagasts	Nautrēnu pagasta Sporta halle - Kultūras nams	53
plkst. 14 ⁰⁰	Ilzeskalna pagasts	Ilzeskalna pamatskola	21
11.decembrī plkst. 10 ⁰⁰	Čornajas pagasts	Ratnieku Kultūras nams	21
plkst. 12 ⁰⁰	Stoļerovas pagasts	Stoļerovas Kultūras nams	20
plkst. 14 ⁰⁰	Griškānu pagasts	Griškānu pagasta padome	19
15.decembrī plkst.10 ⁰⁰	Silmalas pagasts	Silmalas Tautas nams	59

4.2. Sabiedriskās apspriešanas rezultātā veiktās izmaiņas projekta galīgajā variantā

Sabiedriskās apspriešanas laikā tika konstatētas gramatiskās kļūdas un datu neprecizitātes, kuras tika labotas un tika saņemti 2 rakstiski priekšlikumi:

- 1) no Silmalas pagasta padomes – ziņojuma galīgajā redakcijā iestrādāti 7 no 8 priekšlikumiem;
- 2) no Kaunatas pagasta iedzīvotāja Ivo Sutina – ziņojuma galīgajā redakcijā nav iestrādāts, jo iesūtītais teksts satur tikai jautājumus un faktu konstatāciju, un tajā nav izteikts neviens priekšlikums.
- 3) No Naurēnu pagasta iedzīvotājas Andras Zubko-Melnes - ziņojuma galīgajā redakcijā iestrādāts 1 no 5 priekšlikumiem.

Sekojošas izmaiņas un papildinājumi iestrādāti projekta galīgajā variantā, balstoties uz Silmalas pagasta padomes iesniegtajiem priekšlikumiem:

Nr. p.k.	Lpp Nr.	Izmaiņas vai papildinājuma teksts
1.	8	Aizstāt vārdus „Silmalas pagasta pārvalde (atrodas Silmalā)” ar vārdiem „Silmalas pagasta pārvalde (atrodas Gorņicā)”
2.	13	Aizstāt sadaļas „Ūdensapgāde un kanalizācija” otrajā rindkopā vārdus „Silmalas pagasta Vecružinas ciemā – Tiskādu sanatorijas intenātpamatskola” ar vārdiem „Silmalas pagastā – pagasta padomes komunālās saimniecības pašvaldības iestāde, Vecružinas ciemā – pagasta padome un Tiskādu sanatorijas intenātpamatskola”
3.	17, 56	Papildināt pirmsskolas izglītības grupu uzskaitījumu ar Tiskādu vidusskolas pirmsskolas izglītības grupu
4.	26	1.4.17. sadaļas „Plānotais risinājums novadā” 2.punktu izteikt sekojoši: Izsaka priekšlikumus par vēlēšanu iecirkņu komisiju skaitu un atrašanās vietām, saglabājot vēlēšanu iecirkņu komisiju skaitu novada teritorijā atbilstoši esošajai situācijai.
5.	39	Otro rindkopu izteikt sekojoši: Vēlēšanu iecirkņu skaitu un to atrašanās vietu pēc novada domes priekšlikuma apstiprina Centrālā vēlēšanu komisija. Novadā veido tik daudz vēlēšanu iecirkņu komisijas, lai vēlēšanu iecirkņu komisiju skaits novada teritorijā nesamazinātos.
6.	65	Papildināt tekstu ar sekojošu 4.rindkopu: Pagasta pārvalde organizē komunālo pakalpojumu sniegšanu iedzīvotājiem. Komunālās saimniecības darbinieki: <ol style="list-style-type: none"> 1) organizē ūdensapgādes, kanalizācijas un siltumapgādes pakalpojumu sniegšanu; 2) organizē sadzīves atkritumu apsaimniekošanu pagastā; 3) iesniedz pagasta pārvaldei priekšlikumus izcenojumu noteikšanai par komunālajiem pakalpojumiem; 4) piedalās komunālās saimniecības infrastruktūras attīstības projektu izstrādē un ieviešanā.

Silmalas pagasta padomes piedāvātā detalizētā pagasta pakalpojumu centra shēma nav iestrādāta dokumentā, jo katrai no 25 pagastu pārvaldēm jeb pakalpojumu centriem ir atšķirīga darbinieku struktūra un plānot vienotu detalizētu darbinieku struktūru katrā

pagasta pārvaldē nav iespējams. Pagastu pārvalžu struktūru konkretizācija tiks veikta pēc Rēzeknes novada izveides un jaunā novada budžeta sastādīšanas.

Pamatojoties uz Nautrēnu pagasta iedzīvotājas Andras Zubko-Melnes iesniegto priekšlikumu ir papildināts sadaļā 1.3. “Novada izveidošanas un darbības principi” 8. princips izsakot to sekojošā redakcijā: “Pēc novada izveidošanas pašvaldības struktūras pilnveidošana notiek pakāpeniski, pieņemot jaunus darbiniekus un/vai veidojot plānotās nodaļas, **maksimāli izmantojot esošos pašvaldību darbaspēka resursus.**”

**Rēzeknes novadu veidojošo pašvaldību lēmumi par
Ziņojuma „Pašvaldību apvienošanās projekts Rēzeknes novada izveidei”
gala redakcijas apstiprināšanu**

Nr.p.k.	Pašvaldība	Lēmuma pieņemšanas datums	Sēdes protokola Nr. un §
1.	Audriņu pagasta padome	29.12.2008.	Nr.13, 2.§
2.	Bērzgales pagasta padome	29.12.2008.	Nr.17, 1.
3.	Čornajas pagasta padome	23.12.2008.	Nr.13, 1.
4.	Dricānu pagasta padome	23.12.2008.	Nr.13, 7.
5.	Feimaņu pagasta padome	29.12.2008.	Nr.15, 1.§
6.	Gaigalavas pagasta padome	29.12.2008.	Nr.13, 2.§
7.	Griškānu pagasta padome	29.12.2008.	Nr.15, 2.
8.	Ilzeskalna pagasta padome	29.12.2008.	Nr.15, 1.
9.	Kantinieku pagasta padome	29.12.2008.	Nr.14.,1.§
10.	Kaunatas pagasta padome	29.12.2008.	Nr.14, 1.§
11.	Lendžu pagasta padome	29.12.2008.	Nr.19, 5.§
12.	Lūznavas pagasta padome	29.12.2008.	Nr.20, 1.
13.	Mākoņkalna pagasta padome	23.12.2008.	Nr.13, 2.
14.	Nagļu pagasta padome	29.12.2008.	Nr.14, 1.§
15.	Nautrēnu pagasta padome	29.12.2008.	Nr.15, 10.§
16.	Ozolaines pagasta padome	29.12.2008.	Nr.15, 1.§
17.	Ozolmuižas pagasta padome	29.12.2008.	Nr.27, 8.§
18.	Pušas pagasta padome	23.12.2008.	Nr.12, 1.§
19.	Rikavas pagasta padome	29.12.2008.	Nr.12, 1
20.	Sakstagala pagasta padome	29.12.2008.	Nr. 17, 1.
21.	Silmalas pagasta padome	23.12.2008.	Nr.17, 30.
22.	Stoļerovas pagasta padome	23.12.2008.	Nr.15, 1
23.	Strūžānu pagasta padome	23.12.2008.	Nr.12, 11.§
24.	Vērēmu pagasta padome	29.12.2008.	Nr.16, 1.p.

Maltas pagasta padome neapstiprināja ziņojuma gala redakciju pamatojoties uz Maltas pagasta padomes 04.12.2008. lēmumu Nr.20., 2 §. „Par „Pašvaldību apvienošanās projekta Rēzeknes novada izveidei” 1.redakcijas nodošanas sabiedriskajai apspriešanai noraidīšanu” (skat. pielikumā).

PIELIKUMI

1. Rēzeknes novada teritorijas karte.
2. Rēzeknes novadu veidojošo pašvaldību lēmumi par ziņojuma „Pašvaldību apvienošanās projekts Rēzeknes novada izveidei” gala redakcijas apstiprināšanu.
3. Maltas pagasta padomes 04.12.2008. lēmums „Par „Pašvaldību apvienošanās projekta Rēzeknes novada izveidei” 1.redakcijas nodošanas sabiedriskajai apspriešanai noraidīšanu”.